

سوناطراك



sonatrach

RAPPORT FINANCIER

2019

Comptes Consolidés Groupe SONATRACH



L'Énergie du **Changement**

COMPTES CONSOLIDES GROUPE SONATRACH
EXERCICE 2019

CONTENU

INTRODUCTION	7
1. Principes Comptables	8
Période de consolidation	8
Devise de consolidation	8
Principes de consolidation	8
2. Périmètre de Consolidation	9
3. Etats Financiers Consolidés	20
3.1. Bilan	20
3.2. Compte de résultat consolidé	22
3.3. Flux de trésorerie consolidé	23
3.4. Variation des capitaux propres consolidés	24
4. Analyse des Comptes de l'Actif	25
4.1. Actifs non courants	25
4.2. Actifs courants	28
5. Analyse des Comptes du Passif	32
5.1. Capitaux propres	32
5.2. Passif non courant	33
5.3. Passif courant	34
6. Analyse du Compte de Résultats	35
6.1. Les produits	36
6.2. Les charges	37
7. Synthèse du Résultat par Holding	41
8. Certification des Comptes Consolidés 2019 du Groupe SONATRACH	42

INTRODUCTION

SONATRACH Groupe, à travers les entreprises comprises dans le périmètre de consolidation, est présente dans 41 pays à travers ses filiales et participations à l'étranger.

En 2019, le périmètre de consolidation est composé de 396 unités comptables représentant la société mère SONATRACH Spa et de 118 entités, dont 69 font l'objet d'une intégration globale et 49 d'une mise en équivalence.

L'ensemble des entités du périmètre de consolidation a généré un chiffre d'affaires consolidé de l'ordre de 5.537.884 Millions de DZD pour l'exercice 2019, dont 73% réalisés par la société mère SONATRACH.

Ces résultats sont obtenus à partir des comptes consolidés du Groupe SONATRACH, lesquels sont arrêtés conformément aux règles et principes comptables préconisés par la législation algérienne, approuvés par les organes sociaux de l'Entreprise et certifiés par les commissaires aux comptes, réguliers, sincères et reflétant la situation financière et patrimoniale du Groupe SONATRACH.

Les états financiers consolidés ainsi que l'analyse des comptes sont présentés succinctement dans le présent rapport.

1. PRINCIPES COMPTABLES

Les comptes consolidés du Groupe SONATRACH sont établis en conformité avec :

- Les principes comptables généralement admis en Algérie, en particulier avec la loi 07-11 du 25 novembre 2007.
- L'arrêté ministériel du 26 juillet 2008 fixant les règles de présentation des états financiers, d'évaluation et de comptabilisation.
- Les normes spécifiques au secteur des hydrocarbures (loi 05-07 du 28 avril 2005).
- Les règles d'évaluation et de fonctionnement appliquées aux comptes individuels.

Période de consolidation

Chaque exercice couvre une période de 12 mois qui débute le 1^{er} janvier de chaque année.

Devise de consolidation

La devise de présentation des comptes consolidés est le Dinar algérien (DZD). Sauf indication contraire, les chiffres présentés dans ce rapport sont en Millions de Dinars Algériens (MDZD).

Principes de consolidation

1.1. Méthodes de consolidation

L'arrêté du 26 juillet 2008 du Ministère des Finances définit les méthodes de consolidation :

- Les sociétés sous contrôle exclusif des sous-groupes et/ou du groupe sont consolidées par intégration globale.
- Les sociétés dans lesquelles les sous-groupes et/ou le groupe exercent une influence notable, par la détention directe ou indirecte d'une fraction au moins égale à 20% des droits de vote, sont mises en équivalence (MEE).

1.2. Critères de seuils du Groupe

Le seuil d'intégration des filiales et participations dans le périmètre de consolidation est arrêté au titre de l'exercice 2019 à 5% conformément aux règles de consolidations et peut être inférieur suivant l'importance de l'entité à consolider (chiffre d'affaires et résultats) ou dans le cas où la société mère exerce une influence directe et stratégique sur la participation.

1.3. Méthodes de conversion

Les comptes des filiales et participations sont établis dans la monnaie du pays dans lequel elles sont implantées :

- Les bilans des filiales et participations à l'étranger sont convertis en Dinars algériens sur la base des cours de change en vigueur à la date de clôture, générant ainsi des "Réserves de conversion".
- Le compte de résultat est converti au cours moyen de l'exercice et les différences de conversion sont inscrites dans le poste "résultat de conversion".

2. PÉRIMÈTRE DE CONSOLIDATION

En 2019, le périmètre de consolidation est composé de 396 unités comptables représentant la société mère SONATRACH et de 118 entités, dont 69 font l'objet d'une intégration globale et 49 d'une mise en équivalence.

2.1. Filiales et Participations en Algérie

Nom de l'Entité	Détention du capital social
AIE HOLDING	100% SH Spa
SKH	10% AIE, 29% AEC, 51% AUI , 10% SONELGAZ
SKS	30% AIE, 20% AEC, 50% SONELGAZ
SKT	49% AIE, 51% SONELGAZ
SKD	49% AIE, 51% SONELGAZ
SKB	49% AIE, 51% SONELGAZ
SIP HOLDING	100% SH spa
SOMIZ	100% SIP
SOMIK	100% SIP
2SP	98%SIP,1% SOMIZ,1%SOMIK
SOTRAZ	100% SIP
G-CCO	100% SIP
CASH	63,82% SIP, 18,23% NAFTAL, 11,96% CAAR, 5,98% CCR
BAOSEM	50% SIP, 15% Naftal, 35%Sat Info
SARPI	100% SIP
STH	60% SIP, 20% EPA, 15% EPS, 5% EPB
SVH HOLDING	100% SH spa
HYPROC SHIPPING COMPANY	100% SVH
NAJDAMAGREB	100% HYPROC SHIPPING COMPANY
NEAL	45% SVH
SPP1	14% SVH,20% NEAL,51% ABENER ENERGIA,15% COFIDES
AEC	100% SVH
KAHRAMA	100% AEC
DEM SOUK TLATA (AAS) (MYAH TILIMCANIA)	49% AEC
DEM FOUKA (MT)	49% AEC
DEM TENES	49% AEC
DEM MOSTAGANEM (STMM)	49% AEC
DEM HAMA (HWD)	30% AEC
DEM BENI SAF (BWC)	49% AEC
DEM SKIKDA (ADS)	49% AEC
DEM CAP DJENET (SMD)	49% AEC
DEM MAQTAA	43% AEC
DEM HONAIN (MBH)	49% AEC
NAFTAL	100% SVH
BAG	100% NAFTAL
STPE	50% NAFTAL,50% SNTF
COGIZ	100% SVH

Nom de l'Entité (suite)	Détention du capital social
SOALKIM	100% SH spa
HELIOS	51% SOALKIM, 49% HELAP France
AOA	49% SOALKIM, 51% Divers
SORFERT	49% SOALKIM, 51% OCI
HELISON PRODUCTION	49% SOALKIM, 51% LIND AG
ASMIDAL	100% SOALKIM
ASFERTRADE	100% ASMIDAL
ALPHYT	100% ASMIDAL
WG SOMIAS	45% ASMIDAL
FERTIAL	34% ASMIDAL
SGS	20% ASMIDAL
ISGA	16,67% ASMIDAL, 16,67% SIP
SPP HOLDING	100% SH spa
ENAC	100% SPP
ENAGEO	100% SPP
GCB	100% SPP
ENGTP	100% SPP
SAFIR	100% SPP
ENSP	100% SPP
BJSP	80% ENSP, 20% BAKER HUGHES
HESP	51% ENSP, 49% HALLIBURTON CORPORATION
BASP	40% ENSP, 60% HALLIBURTON
WESP	49% ENSP
MESP	49% ENSP
ENTP	100% SPP
ENAFOR	100% SPP
FORAQUA	67% ENAFOR
SAHARA WELL(SWCS)	49% ENAFOR
ALGESCO	24% SPP
M.I. ALGERIA	40% SPP
APEC	51% SPP, 49% BHGE
SPA JSS	75% ENAFOR, 21,40% CSA, 3,60% Autres
ALBARYTE SPA	20% ENAFOR, 20% ENTP, 20% ENSP, 40% ENOF
SGS HOLDING	100% SH SPA
TAL	100% SGS
TTA	100% TAL
COMINTAL	20% SGS
SSPA MCA	99,48% SGS
AGRO ALIMENTAIRE ACTIVITE	100% SGS

2.2. Filiales et Participations en Algérie

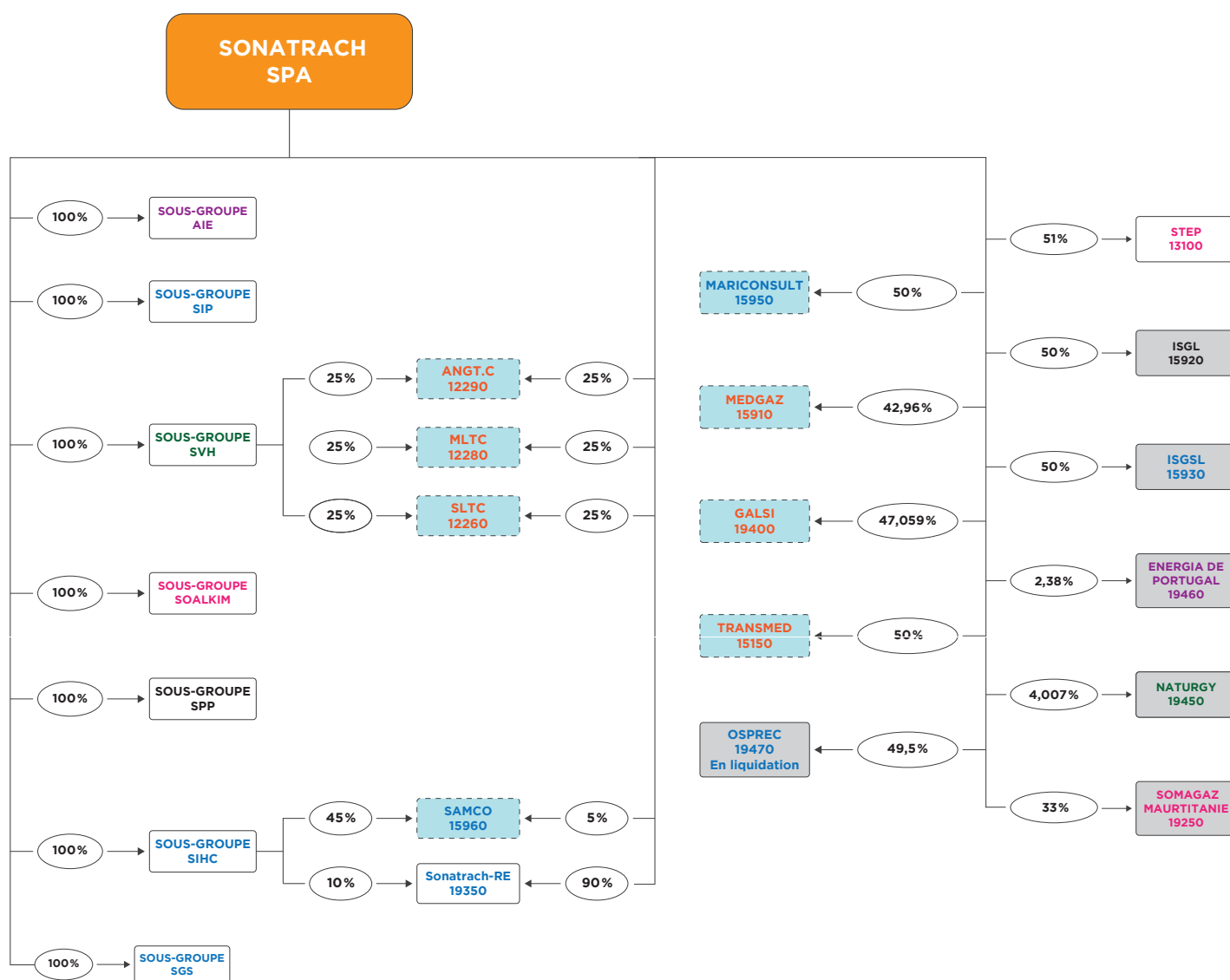
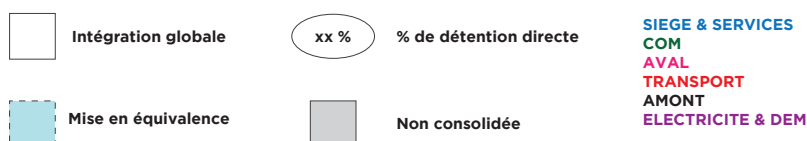
Nom de l'Entité (suite)	Détention du capital social
ANGT	25% SH SPA, 25% HYPROC SHIPPING COMPANY, 25% ITOCHU, 25% MOL
MLTC	25% SH SPA, 25% HYPROC SHIPPING COMPANY
SLTC	25% SH SPA, 25% HYPROC SHIPPING COMPANY
TRANSMED	50% SH Spa, 50% ENI
SONATRACH-RÉ	90% SH SPA, 10% SIHC Holding
MEDGAZ	42,96% SH Spa, 42,09% Cepsa, 14,95% GNA
MARICONSULT	50% SH SPA, 50 %ENI
GALSI	47,06 % SH SPA, 23,53% EDISON Spa, 17,64% ENEL PRODUZIONE, 11,77% HERA Spa
STEP	51% SH SPA, 49% TOTAL
SIHC HOLDING	100% SH SPA
TMPC	50% SIHC, 50% ENI
SAMCO	90% TMPC, 5% SH Spa, 5% ENI
SPTC BVI	100% SIHC BVI
SBAC	100% SPTC BVI
SIPEX	100% SIHC BVI
SH PEROU	80% SIPEX, 20% SIHC BVI
SIPEX MAURITANIE	100% SIPEX
SIPEX NIGER	100% SIPEX
SIPEX MALI	100% SIPEX
SIPEX LYBIE	100% SIPEX
NUMHYD	50% SIPEX
SPI BVI	100% SIHC BVI
HELISON MARKETING	49% SPI BVI
SPC BVI	100% SIHC BVI
ALTC	100% SPC BVI
RNTC	100% SPC BVI
HMTC	100% SPC BVI
SPOTC	100% SPC BVI
SGCC	100% SPC BVI
NEW OCEAN VENTURE	100% SPC BVI
SIFID (ex SPC NA)	100% SIHC BVI
SPIC BV	100% SIFID
SGM	100% SPIC BV
BASP - PROPANCHEM	49% SPIC BV
CGC	30% SPIC BV
SGC	100% SPIC BV
GEPESA	30% SPIC BV
SRI	100% SPIC BV
SIPCO	100% SIHC BVI
SIPCO PEROU	100% SIPCO
TG PERU	21,18% SIPCO PEROU
SBSC	30% HYPROC SHIPPING COMPANY, 20% SPTC BVI, 50% BW GAS

2.3. Organigrammes juridiques

les organigrammes juridiques ci-dessous présentent par sous périmètre les participations détenues par le Groupe SONATRACH en 2019.

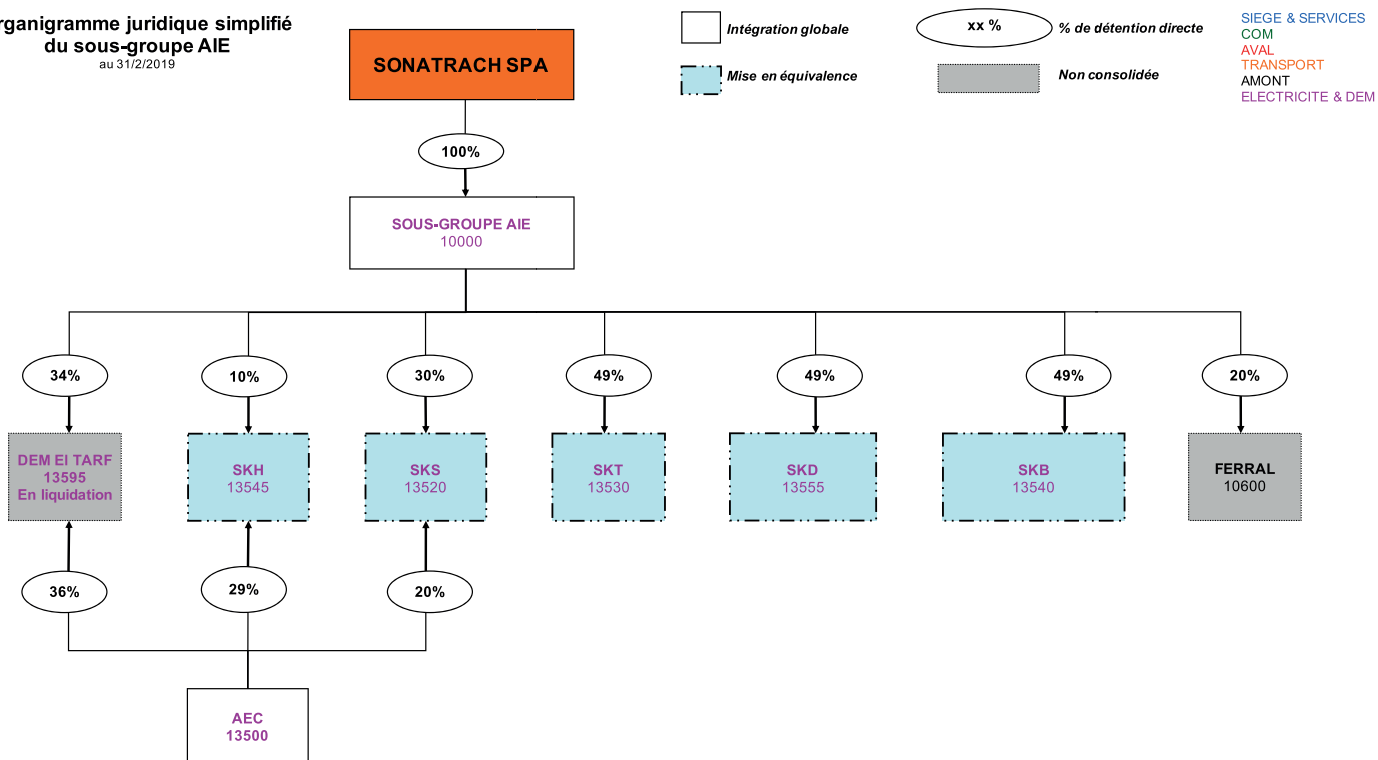
2.3.1. SONATRACH Spa

Organigramme juridique simplifié du Groupe au 31/12/2019



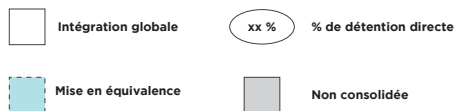
2.3.1.1. Holding SONATRACH Activités Industrielles Externes « AIE » Spa

Organigramme juridique simplifié
du sous-groupe AIE
au 31/2/2019

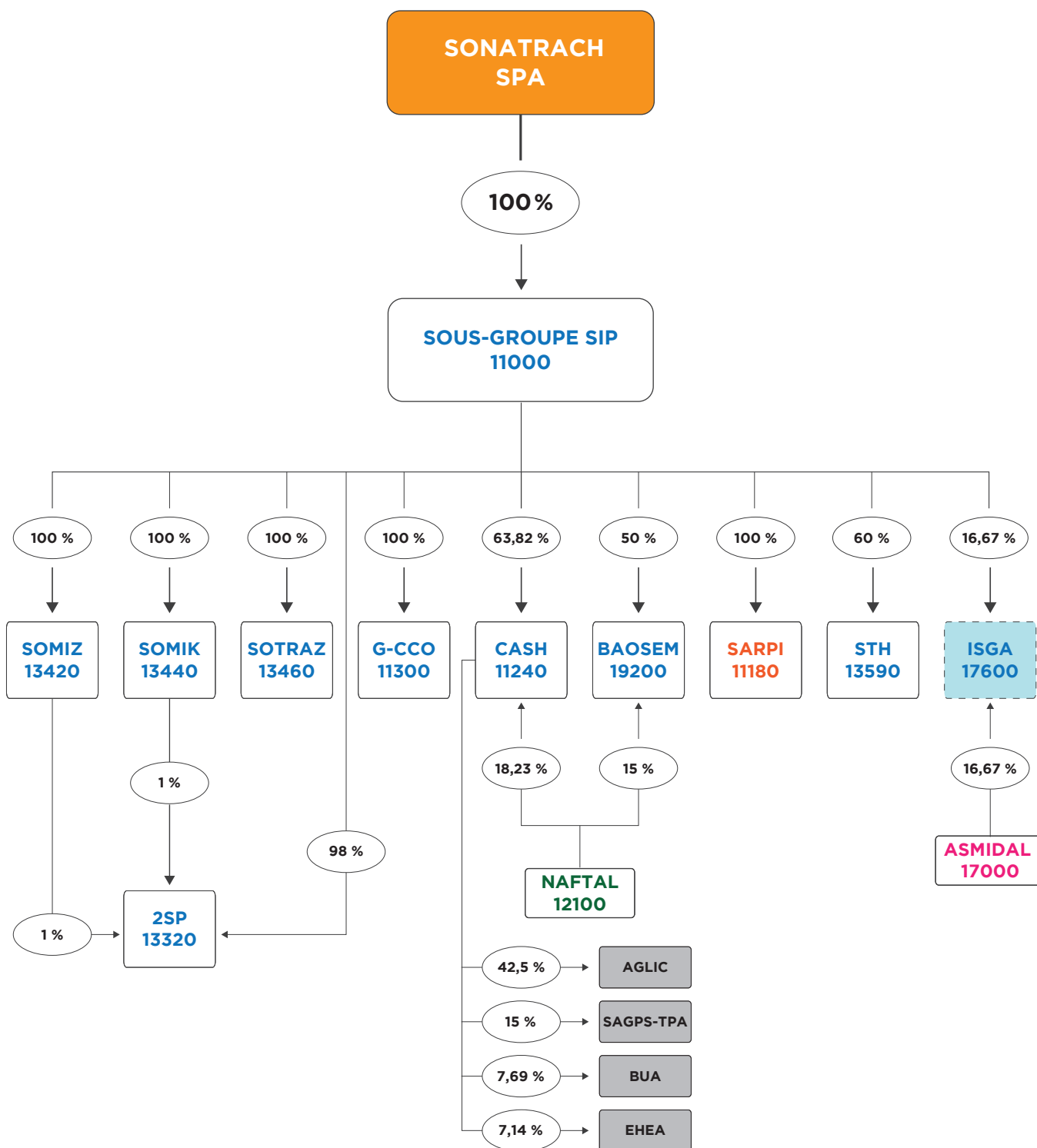


2.3.2. Holding SONATRACH Investissement et Participation « SIP » Spa

Organigramme juridique simplifié du sous-groupe SIP au 31/12/2019

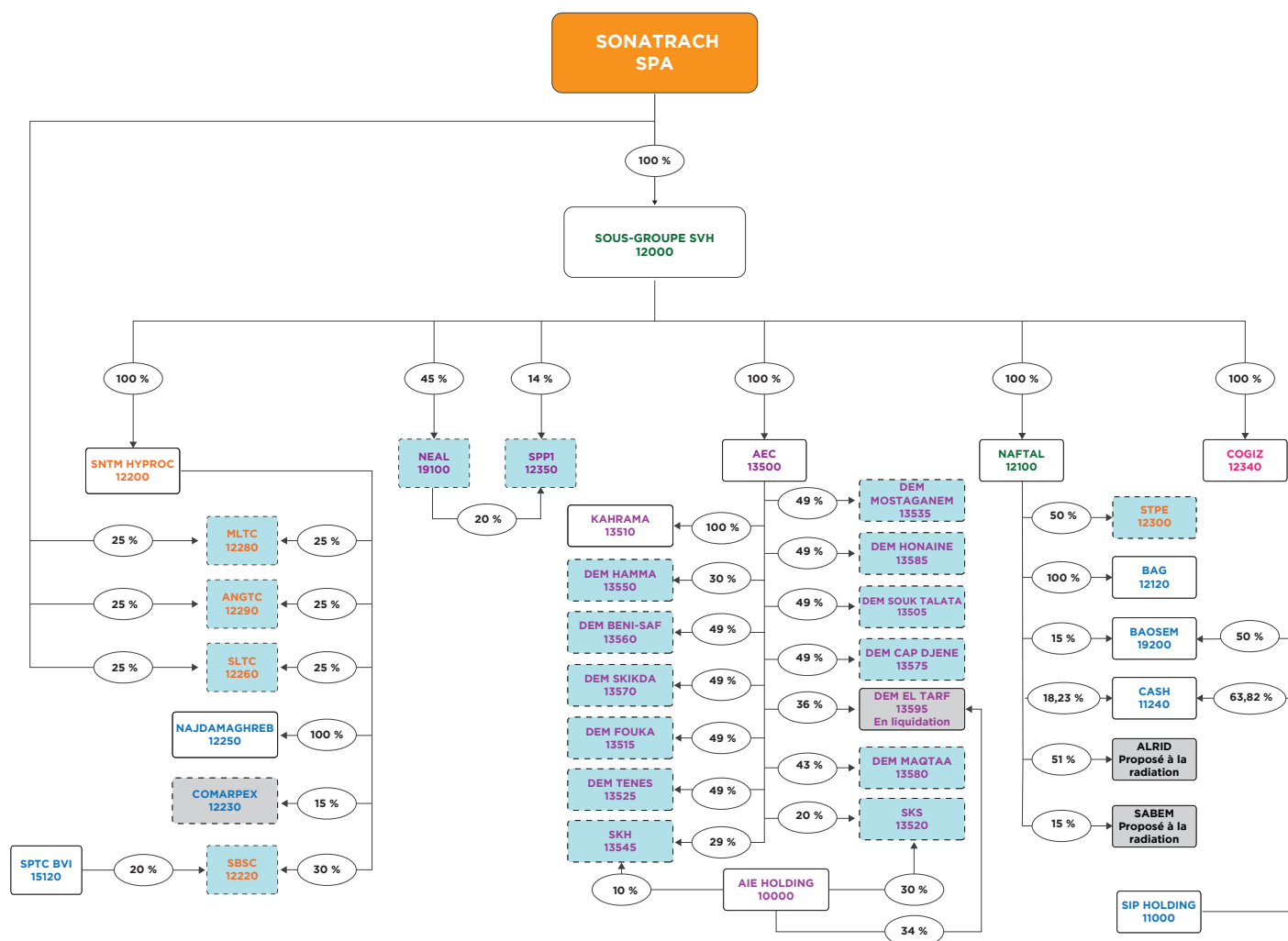
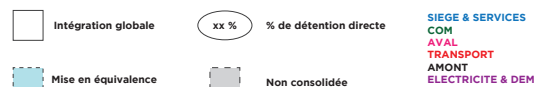


SIEGE & SERVICES
COM
AVAL
TRANSPORT
AMONT
ELECTRICITE & DEM



2.3.3. Holding SONATRACH Valorisation des Hydrocarbures « SVH » Spa

Organigramme juridique simplifié du sous-groupe SVH au 31/12/2019

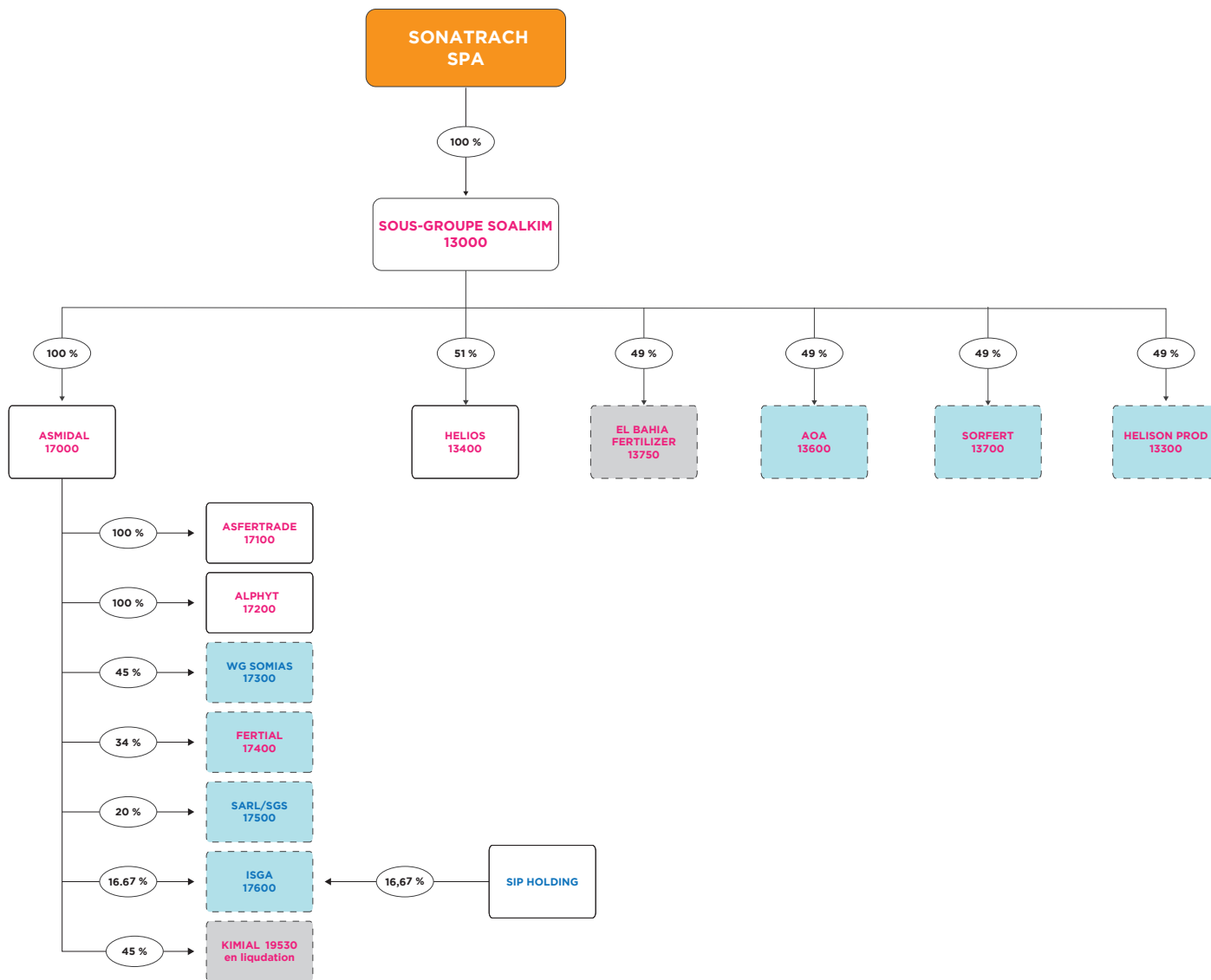


2.3.4. Holding SONATRACH Al Kimya « SOALKIM » Spa

Organigramme juridique simplifié du sous-groupe SOALKIM au 31/12/2019

Intégration globale
 xx % % de détention directe
 SIEGE & SERVICES
 COM
 AVAL
 TRANSPORT
 AMONT
 ELECTRICITE & DEM

Mise en équivalence
 Non consolidée

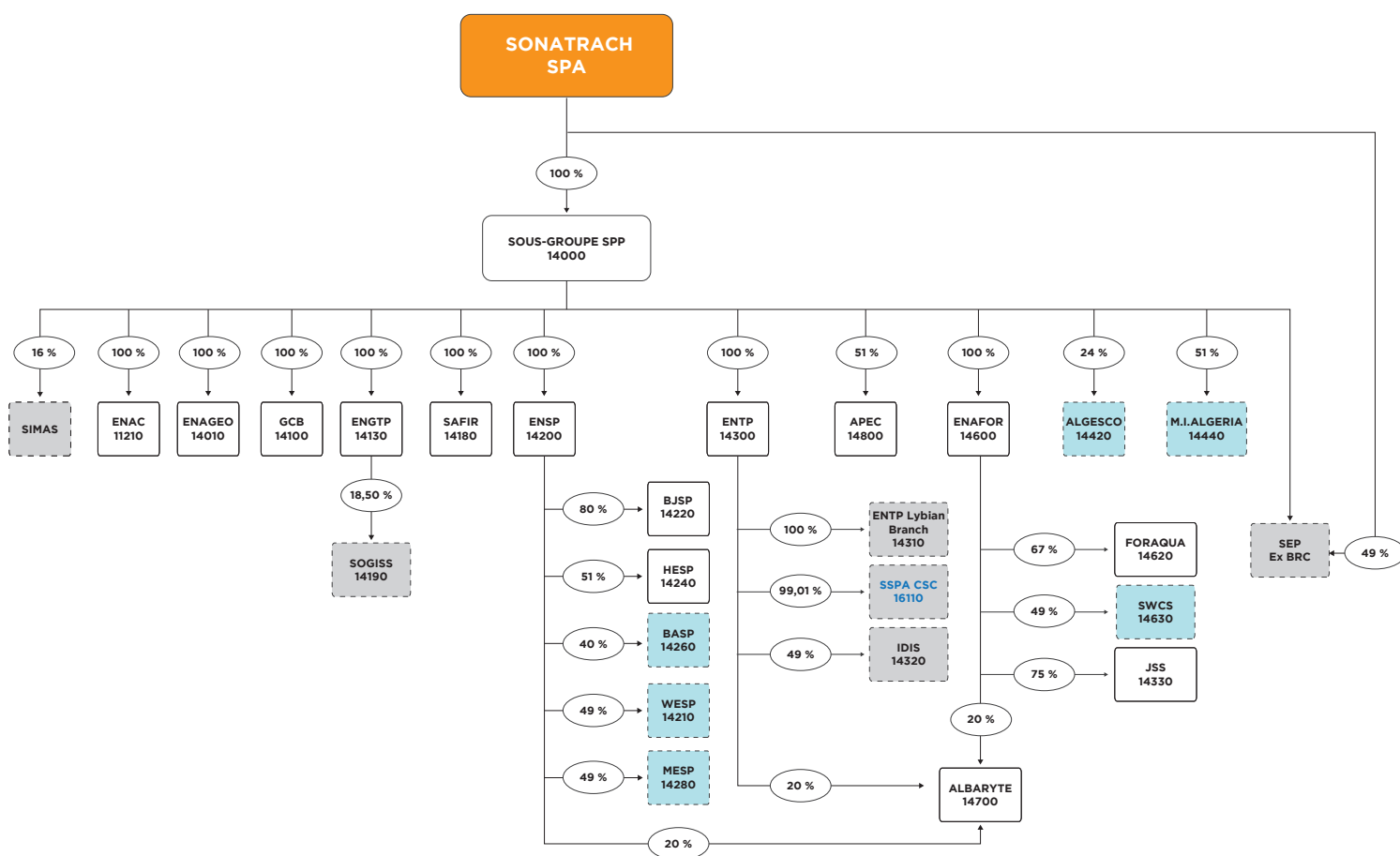


2.3.5. Holding SONATRACH Para-Pétrolier « SPP » Spa

Organigramme juridique simplifié du sous-groupe SPP au 31/12/2019

Intégration globale
 Mise en équivalence
 % de détention directe
 Non consolidée

SIEGE & SERVICES
 COM
 AVAL
 TRANSPORT
 AMONT
 ELECTRICITE & DEM

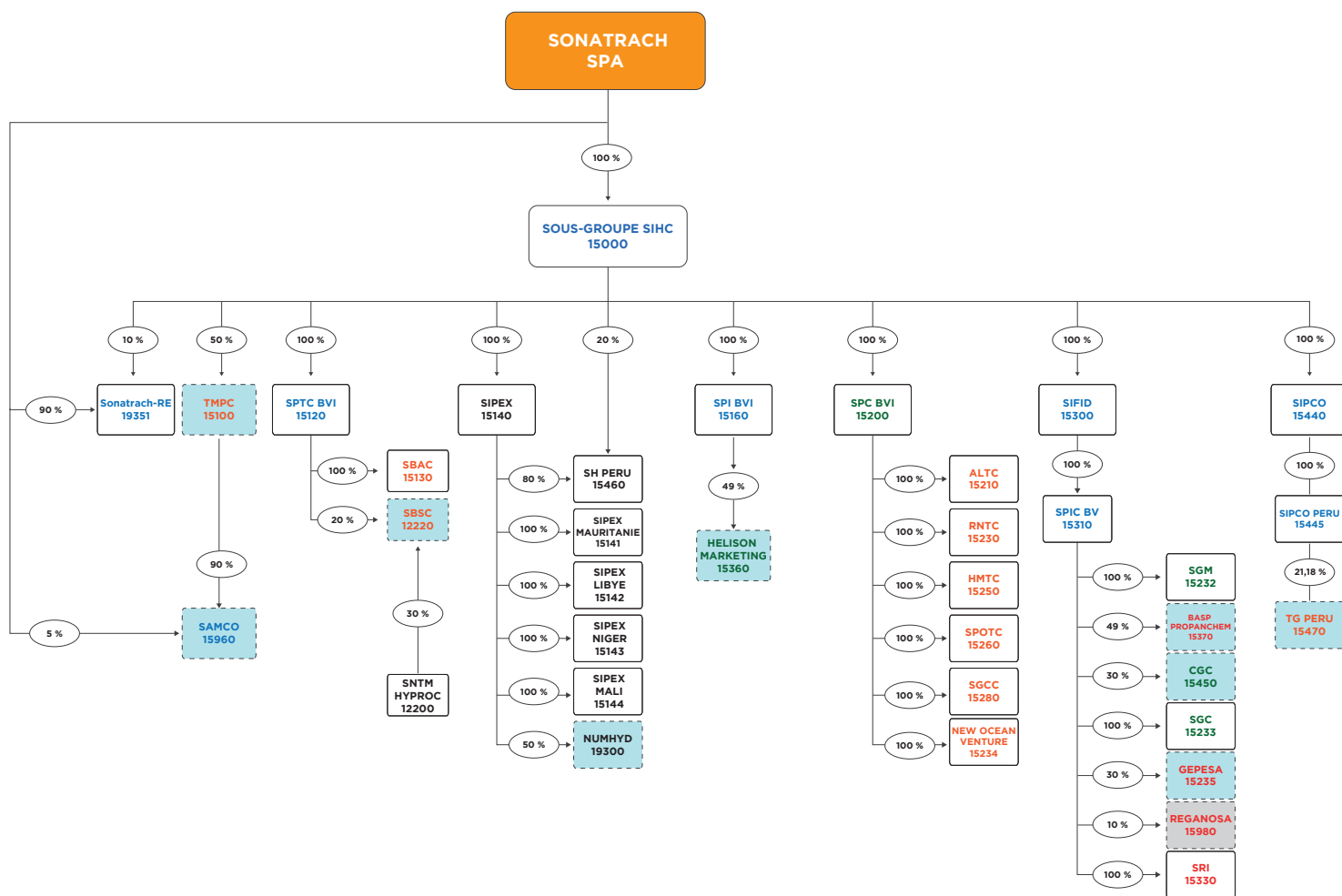


2.3.6. SONATRACH International Holding Corporation « SIHC »

Organigramme juridique simplifié du sous-groupe SIHC au 31/12/2019

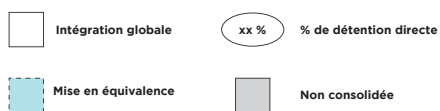
Intégration globale xx % % de détention directe
 Mise en équivalence Non consolidée

SIEGE & SERVICES
COM
AVAL
TRANSPORT
AMONT
ELECTRICITE & DEM

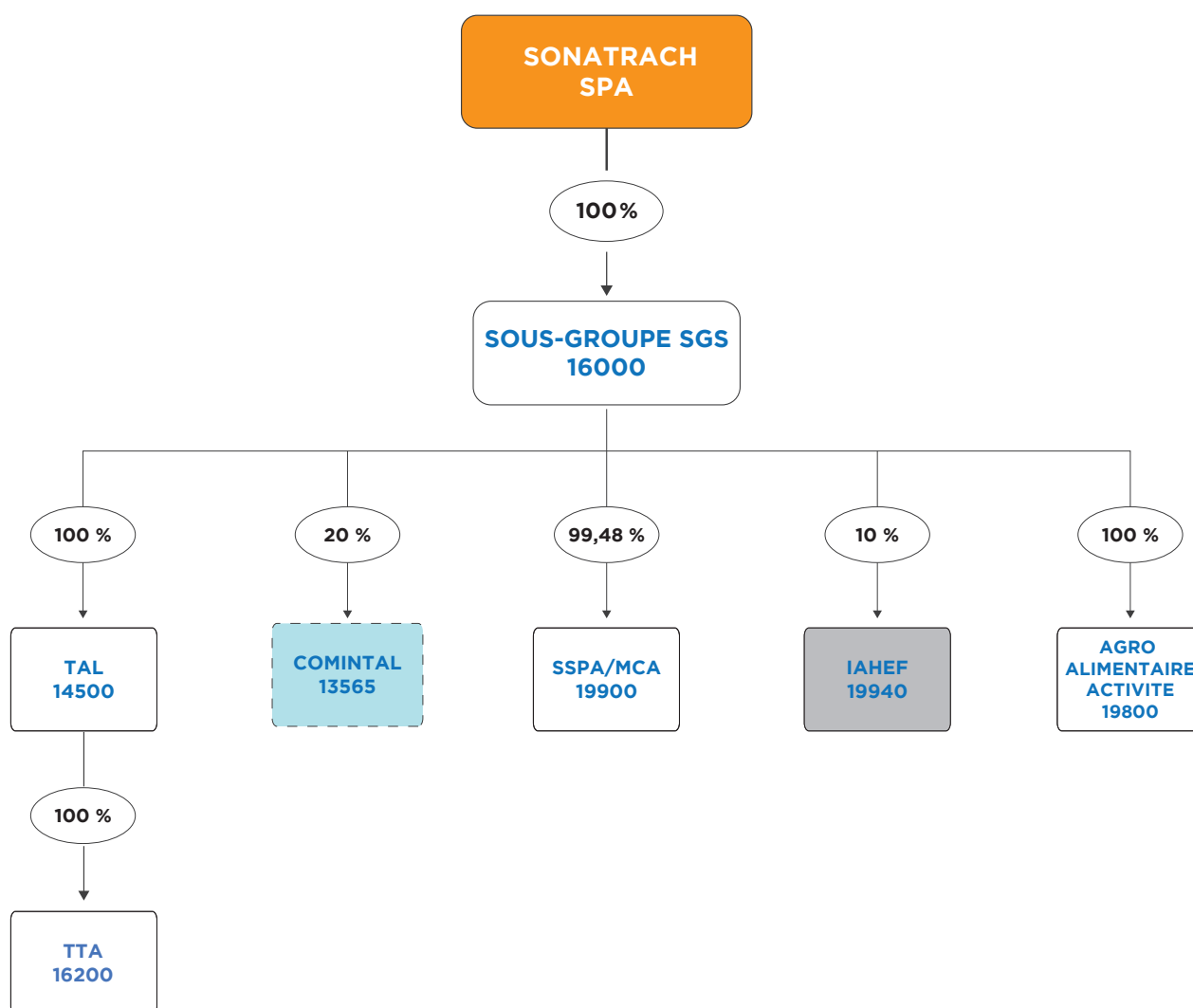


2.3.7. Holding SONATRACH Gestion et Services de Soutien « SGS » Spa

Organigramme juridique simplifié du sous-groupe SOALKIM au 31/12/2019



SIEGE & SERVICES
 COM
 AVAL
 TRANSPORT
 AMONT
 ELECTRICITE & DEM



3. ETATS FINANCIERS CONSOLIDÉS

3.1. Bilan

3.1.1. Actif

(En millions de DZD)	2019	2018
ACTIFS NON COURANTS		
Ecart d'acquisition - Goodwill	17 266	18 540
Immobilisations incorporelles	88 141	21 903
Immobilisations corporelles	3 784 339	3 762 278
Terrains & aménagements	52 247	53 573
Constructions	346 314	323 913
Autres immobilisations corporelles	527 551	504 783
Immobilisations en concession	615	490
Equipements fixes et complexes de production	2 857 612	2 879 519
Immobilisations en cours	2 310 544	2 134 526
Immobilisations financières	1 502 858	1 084 195
Actifs financiers mis en équivalence	223 200	254 506
Participations et créances rattachées à des participations	311 884	325 659
Autres immobilisations financières	967 683	504 030
Autres créances non courant	91	-
Total Immobilisations	7 703 148	7 021 442
Impôt différé actif NC	37 997	30 160
Total Actif non Courant	7 741 146	7 051 602
ACTIFS COURANTS		
Stock et en-cours	715 063	642 680
Créances et emplois assimilés	4 358 543	3 330 071
Clients	608 752	519 978
Autres débiteurs	2 170 669	1 962 866
Impôts	1 554 037	835 834
Autres actifs courants	25 086	11 393
Disponibilités et assimilés	707 595	1 722 928
Placements et autres actifs financiers	127	-
Trésorerie	707 468	1 722 928
Total Actif Courant	5 781 201	5 695 679
Total Actif	13 522 346	12 747 281

3.1.2. Passif

(En millions de DZD)	2019	2018
CAPITAUX PROPRES		
Capital social	1 000 000	1 000 000
Biens dévolus par l'état	-	-
Ecart d'évaluation	126 531	115 624
Réserves Consolidés	1 106 077	930 253
Réserves Groupe	1 091 790	919 172
Réserves minoritaires	14 287	11 081
Ecart d'équivalence	-7 124	-4 018
Résultat de l'exercice	373 581	542 782
Ecart de conversion sur résultat groupe	-13	1 034
Resultat Net de l'ensemble consolide	373 594	541 748
Résultat Groupe	373 135	541 051
Résultats minoritaires	459	697
Capitaux propres total	7 909 228	7 632 162
Prov. reglementees	-	-
Emprunts & dettes financieres NC	186 820	165 299
Autres dettes & comptes de regul. NC	201 361	164 535
Instruments financiers passif dérivés NC	12 074	1 663
Passif destinés à vente,abandon activité	-	-
Provisions et produits comptabilisés d'avance	318 033	274 457
Passif non courant total	718 288	606 135
PASSIFS COURANTS		
Fournisseurs & comptes rattachés	372 894	456 122
Provisions pour risques & charges	787 725	522 294
Autres dettes	3 713 653	3 525 572
Trésorerie Passif	20 558	4 996
Passif courant total	4 894 830	4 508 984
Total passif	13 522 346	12 747 281

3.2. Compte de résultat consolidé

(En millions de DZD)	2019	2018
Ventes de marchandises, pdts fabriqués, prestations de services et pdts annexes	5 537 884	5 756 457
Production stockée ou déstockée (Var)	6 177	37 203
Production immobilisée	453 045	501 301
Subventions d exploitation	142 599	36 289
Production de l'exercice	6 139 706	6 331 250
Achats consommés	1 373 949	919 056
Services extérieurs	1 189 187	1 376 468
Autres services extérieurs	141 855	141 812
Consommation de l'exercice	2 704 992	2 437 336
Valeur Ajoutée d'exploitation	3 434 714	3 893 914
Autres produits opérationnels	177 785	239 719
Charges de personnel	383 440	321 239
Impôts & taxes	1 376 136	1 818 513
Excedent Brut d'exploitation	1 675 139	1 754 163
Autres produits opérationnels	177 785	239 719
Autres charges opérationnelles	117 817	152 518
Dotations aux amortissements, provisions et pertes de valeur d'exploitation	795 627	734 709
Dotations des pertes de valeurs et provisions d'éléments financiers	3 900	-3 456
Reprise sur pertes de valeur et provisions d exploitation	81 334	57 035
Reprises des pertes de valeurs et provisions d'éléments financiers	-2 075	16 102
Resultat Operationnel	1 015 060	1 183 117
Produits financiers	69 579	92 155
Charges financières	544 536	673 453
Resultat financier	-474 957	-581 298
Resultat ordinaire avant impôts	540 103	601 819
Impôts sur les résultats	215 262	129 809
Total des produits des activités ordinaires	6 466 328	6 736 262
Total des charges des activités ordinaires	6 141 487	6 264 252
Resultat Net des activités ordinaires	324 841	472 010
Eléments extraordinaires (produits)	52	-
Eléments extraordinaires (charges)	-	1 353
Résultat extraordinaire	52	-1 353
Resultat Net de l'exercice	324 892	470 656
Part dans le résultat net MEE (Sociétés Mises en Equivalence)	48 701	71 092
Resultat Net de l'ensemble consolidé	373 594	541 748
Interets minoritaires	459	697
Resultat net - part du groupe	373 135	541 051

3.3. Flux de trésorerie consolidé

(En millions de DZD)	2019	2018
Resultat avant impôt	540 159	600 465
PMV cession d actifs	2 226	469
Amort. immos corporelles	620 072	587 845
Dépréciation immos corporelles	-404	-65
Amort. immos incorporelles	20 549	12 984
Dépréciation immos incorporelles	-	-
Prov. pour écarts d acquisition	1 023	88
Autres Provisions	14 236	26 814
Subvention d'exploitation	142 599	36 289
Impôts différés	27 991	4 951
Amortissements et provisions	826 066	668 907
Impôts sur le résultat	-215 262	-129 809
Intérêts payés	14 275	91
Trésorerie dégagée des activités opérat.	1 167 463	1 140 123
Flux de trésorerie liés à des éléments extraordinaires	52	-1 353
Flux de Trésorerie avant éléments extraordinaires	52	-1 353
Stocks	-40 543	-188 335
Créances clients	-93 813	94 938
Fournisseurs	-57 541	66 887
Autres - BFR exploitation	-1 088 260	-229 551
Incidence de la var de BFR opérat.	-1 280 158	-256 061
Autres - BFR non opérationnelle	-19 196	2 684
Comptes de liaison Intragroupe	7 352	45 159
Compte de liaison Inter Unités	-	-
Incidence de la var de BFR non opérat.	-11 845	47 843
Réévaluation JV Inst fin Dérivés	-127	495
Réévaluation JV autres actifs fin.	-	-
Réévaluation JV immobilisations	-	-
Réévaluation - Réserves consolidés	-	-
Autres opérations non cash	-127	495
Flux de trésorerie liés aux activités opérat.	-124 615	931 048
Acquisition d immo.corporelles	-2 732 285	-1 571 118
Acquisition d immo.incorporelles	-115 659	-42 926
Acquisition d immo.financières	-657 955	-386 804
Acquisition des titres - auto contrôle	-30 228	-43 320
Intérêts reçus	228	-250
Besoin de trésorerie (investissement)	-3 535 899	-2 044 419
Subventions d investissements	-	-
Cession d immo.corporelles	1 917 039	588 758
Cession d immo.incorporelles	40 238	8 820
Cession d immo.financières	229 846	769 981
Dividendes reçus hors mise en équiv.	-	-
Résultat des mises en équivalence	-	-
Ressources liées aux investissements	2 187 124	1 367 560
Flux de trésorerie liés aux activités invest	-1 348 775	-676 859
Augmentation de capital	-23 591	358 743
Emissions d'emprunts	27 316	21 543
Remboursements d'emprunts	-19 455	-19 329
Prêts et avances consentis NC	-	-
Prêts et avances consentis Ct	-	-
Aug (dim) autres dettes financières NC	-1 932	-10 043
Aug (dim) autres dettes financières Ct	469 944	331 016
Dividendes versés	-36 771	-161 345
Flux de trésorerie liés aux activités fin	415 511	520 586
Ecarts non expliqués - écarts de conv	621	361
Ecarts non expliqués - var méth conso	37 957	-121 151
Ecarts non expliqués - reclassement	-75	-114
Ecarts non expliqués - fusion	-	-37
Ecarts non expliqués - entrée périmètre	1 079	17 093
Ecarts non expliqués - erreur	-	-
Ecarts non expliqués - sortie	2 837	-
Ecarts non expliqués - première appli.	-	-
Ecarts non expliqués	42 419	-103 847
Trésorerie - mouvement (calculée)	-1 015 460	670 928
Trésorerie - clôture (calculée)	707 468	1 722 928
Trésorerie - ouverture	1 722 928	1 051 999
Variation de trésorerie	-1 015 460	670 928

3.4. Variation des capitaux propres consolidés

(En millions de DZD)	Capital social	Primes, réserves & résultat consolidés	Ecart d'évaluation	Capitaux propres total	Capitaux propres groupe	Intérêts minoritaires
Au 1^{er} janvier 2018	1 000 000	5 866 051	94 689	6 960 740	6 951 144	9 596
Affectation résultat	-	-	-	-	-	-
Dividendes	-	-95 268	-	-95 268	-94 881	-387
Résultat	-	541 748	-	541 748	541 051	697
Augmentation	-	528 258	27 767	556 025	554 151	1 874
Diminution	-	-186 849	-6 833	-193 682	-193 682	-
Ecart de conversion sur ouverture	-	2 983	-	2 983	2 983	-
Ecart de conversion sur flux	-	-2 762	-	-2 762	-2 762	-
Reclassement	-	4 450	-	4 450	4 451	-1
Variation de périmètre	-	-97 712	-	-97 712	-97 711	-1
Fusion	-	-851	-	-851	-851	-
Entrée de périmètre	-	59 883	-	59 883	59 883	-
Au 31 décembre 2018	1 000 000	6 516 538	115 624	7 632 162	7 620 384	11 778
Affectation résultat	-	38 478	-	38 478	38 457	21
Dividendes	-	-134 968	-	-134 968	-134 582	-386
Résultat	-	373 598	-	373 598	373 138	459
Augmentation	-	182 000	11 645	193 645	190 865	2 780
Diminution	-	-218 158	-2 679	-220 836	-220 495	-
Ecart de conversion sur ouverture	-	-4 400	-	-4 400	-4 400	-
Ecart de conversion sur flux	-	1 106	-	1 106	1 106	-
Reclassement	-	13 412	-	13 412	13 412	-
Variation de périmètre	-	15 989	-	15 989	15 932	57
Entrée de périmètre	-	1 087	-	1 087	710	377
Sortie de périmètre	-	-47	-	-47	-47	-
Au 31 décembre 2019	1 000 000	6 784 637	124 590	7 909 228	7 894 482	14 746

4. ANALYSE DES COMPTES DE L'ACTIF

4.1. Actifs non courants

4.1.1. Ecart d'acquisition - Goodwill

Le goodwill est un écart d'acquisition correspondant à l'excédent du coût d'acquisition, lors d'une prise de participation ou d'une fusion, sur la quote-part de l'acquéreur dans la juste valeur des actifs et passifs identifiables.

L'écart d'acquisition affiche un montant de 17 266 MDZD en 2019 (129 MEUR), soit une diminution de 1 274 MDZD qui représente l'amortissement de l'écart d'acquisition.

(En millions de DZD)	2019	2018
SONATRACH RAFFINERIA ITALIANA (SRI)	17 266	18 540
Ecart d'acquisition - Goodwill Net	17 266	18 540

4.1.2. Immobilisations incorporelles

Les immobilisations incorporelles ont connu une augmentation de 302% soit un montant de 66 237 MDZD. Ces dernières sont principalement composées de frais de développement immobilisés et de gisements miniers.

Les autres immobilisations incorporelles traduisent l'acquisition de divers logiciels avec une évolution de 11% soit un montant de 3 601 MDZD.

Les immobilisations incorporelles sont réparties comme suit :

(En millions de DZD)	2019	2018
SONATRACH Spa	10 474	12 420
SIPEX LIBYE	30 741	-
SIPEX NIGER	17 340	8 803
SPC BVI	25 262	-
Autres entités (filiales et participations)	4 324	680
Total Immobilisations incorporelles (Net)	88 141	21 903
Dont SONATRACH Spa	12%	57%

4.1.3. Immobilisations corporelles

Les immobilisations corporelles ont connu une hausse d'un montant net de 22 061 MDZD, soit 0.59% par rapport à l'exercice 2018.

Les équipements fixes et complexes de production représentent 76% des immobilisations corporelles et la majorité est détenue par la société mère SONATRACH Spa, soit 86%.

Les Immobilisations corporelles, par entité, se présentent comme suit :

(En millions de DZD)	2019	2018
SONATRACH Spa	3 242 071	3 282 451
NAFTAL	76 398	76 342
SNTM HYPROC	62 033	60 784
ENAGEO	9 874	10 825
GCB	31 771	30 266
ENGTP	15 468	14 848
ENSP	16 329	16 796
ENTP	25 797	22 901
TAL	38 828	40 581
ENAFOR	38 918	41 121
SONATRACH RAFFINERIA ITALIANA (SRI)	69 008	59 795
SH PEROU	21 199	21 719
Autres entités (filiales et participations)	136 644	83 849
Total les immobilisations corporelles net	3 784 339	3 762 278
Dont SONATRACH SPA	86%	87%

4.1.4. Immobilisations en cours

Les immobilisations en cours sont quasiment stables par rapport à l'exercice 2018, dont le détail se présente comme suit :

(En millions de DZD)	2018	Augmentation	Diminution	Dotations exploitation	Reprises exploitation	Ecart de conversion	Reclassement	Entrée de périmètre	Sortie de périmètre	2019
Immobilisations corporelles en cours (Brut)	2 338 086	1 292 623	538 673	-	-	-39	-622 567	389	-2 614	2 467 204
Immobilisations incorporelles en cours (Brut)	56 402	18 467	2 823	-	-	-17	-14 554	-	-	57 476
Avances & acptes sur immobilisations (Brut)	57 570	92 489	74 602	-	-	17	-	-	-	75 473
Matériel de bureau, info. & mob. (Pertes de valeur)	-	-	-	-	-	-	-	-	-	-
Immobilisations en cours (Brut)	2 452 058	1 403 579	616 098	-	-	-39	-637 120	389	-2 614	2 600 154
Immo. corporelles en cours (Pertes de valeur)	316 327	-	-	-25 427	2 503	-1	-	-	-	288 397
Immobilisations incorporelles en cours (Pertes de valeur)	1 056	-	-	5	-	-	-	-	-	1 061
Avances & acptes sur immobilisations (Pertes de valeur)	149	-	-	2	-	-	-	-	-	151
Immobilisations en cours (Pertes de valeur)	317 532	-	-	(25 419)	2 503	-1	-	-	-	289 610
Immobilisations en cours (Net)	2 134 526	1 403 579	616 098	25 419	-2 503	-39	-637 120	389	-2 614	2 310 544

4.1.5. Immobilisations financières

Les immobilisations financières ont connu une hausse de 39% due principalement au placement des bons du trésor, acquis dans le cadre du différentiel des importations des produits pétroliers par SONATRACH Spa.

Les titres financiers mis en équivalence ont diminué de 12% suite à la diminution des résultats de plusieurs entités détenues à 50% et moins.

Les autres participations sont constituées essentiellement de petites participation dans les sociétés Naturgy et Energia de Portugal. Les variations sur ce compte s'expliquent par les écarts de conversion inscrits au niveau social sur ces deux titres principalement.

4.1.6. Impôt différé actif par entité

L'impôt différé actif a connu une hausse nette de 7 837 MDZD en 2019 soit une variation de 26% par rapport à l'exercice 2018.

(En millions de DZD)	2019	2018
SONATRACH Spa	17 594	13 374
CASH	257	219
NAFTAL	7 740	6 952
SNTM HYPROC	590	518
ENAGEO	1 110	984
ENGTP	2 723	2 309
ENSP	1 264	918
BJSP	376	384
ENTP	2 570	689
TAL	253	260
Autres entités (filiales et participations)	3 521	3 553
Total impôt différé net	37 997	30 160
Dont SONATRACH Spa	46%	44%

4.2. Actifs courants

4.2.1. Stock et en cours

La rubrique stock et en cours consolidés a enregistré un montant de 715 063 MDZD pour l'exercice 2019, dont 73% représente la part de la société mère, soit une augmentation de 11% par rapport à l'exercice 2018.

(En millions de DZD)	2019	2018
Montant Brut	769 405	730 316
Perte de valeur	54 342	87 636
Total Stocks & en cours Net	715 063	642 680

Les stocks et en cours concernent principalement des produits finis hydrocarbures.

La répartition par entité se présente comme suit :

(En millions de DZD)	2019	2018
SONATRACH SPA	520 834	458 446
NAFTAL	29 987	24 706
ENAGEO	12 370	12 956
ENTP	18 122	15 334
ENAFOR	20 026	18 701
SONATRACH RAFFINERIA ITALIANA (SRI)	81 921	82 005
Autres entités (filiales et participations)	31 802	30 533
Total Stocks & en cours Net	715 063	642 680
Dont SONATRACH SPA	73%	71%

4.2.2. Créances et emplois assimilés

Le poste créances et emplois assimilés a connu une augmentation de 1 028 472 MDZD pour l'exercice 2019, soit 31% par rapport à l'exercice 2018.

(En millions de DZD)	2019			2018
	Brut	Perte de valeur	Net	Net
Clients	635 666	26 914	608 752	519 978
Impôts	1 554 037		1 554 037	835 834
Autres créances	2 203 229	7 475	2 195 754	1 974 259
Total Créances et emplois assimilés	4 392 932	34 389	4 358 543	3 330 071

Dans cette rubrique, le poste Clients, constitué de 67% des clients de Sonatrach Spa, a connu une hausse de 17%, soit un montant de 88 774 MDZD par rapport à l'exercice 2018.

Les principales créances clients et comptes rattachés se répartissent par entités comme suit :

(En millions de DZD)	2019	2018
SONATRACH Spa	415 990	353 349
SPC BVI	43 048	27 973
CASH	29 566	24 269
SONATRACH RAFFINERIA ITALIANA (SRI)	23 997	15 550
NAFTAL	14 062	26 392
GCB	11 363	6 235
Autres entités (filiales et participations)	70 726	66 211
Total créances Clients	608 752	519 978
Dont SONATRACH SPA	68%	68%

4.2.3. Disponibilités et assimilés

Le poste disponibilités et assimilés a enregistré une baisse de 1 015 460 MDZD soit une variation de - 59% durant l'exercice 2019. La variation négative des disponibilités est justifiée par la baisse des recettes des hydrocarbures ainsi que la reconversion en bon de trésor du remboursement du différentiel sur importations des carburants obtenu en 2018.

(En millions de DZD)	2018	Mouvement	Ecart de conversion	Entrée de périmètre	Variation de périmètre	Autres Variations	2019
Banques	1 681 677	-1 004 629	593	1 074	73	-	678 788
VMP	20 678	-9 334	81	-	-	-	11 425
Valeurs à l'Encaissement	12 551	-2 135	-	-	-	-	10 415
Dépôts à terme supérieur à 3 mois	2 902	-2 004	-	-	-	-	897
Intérêts courus	2 014	-120	-	-	-	-	1 894
Caisses, ccp	5 055	271	-	-	51	-	5 377
Trésorerie (Brut)	1 724 877	(1 017 952)	674	1 074	124	-	708 796
Trésorerie (Prov)	1 949	(647)	26	-	-	-	1 329
Trésorerie (Net)	1 722 928	(1 017 306)	648	1 074	124	-	707 468

La répartition des disponibilités et assimilés par entité se présente comme suit :

(En millions de DZD)	2019	2018
SONATRACH Spa	223 431	1 256 611
AIE HOLDING	10 072	6 514
NAFTAL	168 644	170 882
SOALKIM HOLDING	26 624	5314
AEC	12 661	6 862
KAHRAMA	11 610	10 465
ENAGEO	12 671	7 942
ENGTP	13 409	12 915
ENSP	18 555	14 810
ENTP	17 085	16 620
ENAFOR	16 772	8 630
SIHC HOLDING	14 841	14 623
SIPEX	12 606	13 235
SPC BVI	19 620	40 777
Autres entités	128 866	136 726
Total Disponibilites	707 468	1 722 928
Dont SONATRACH Spa	32%	73%

5. ANALYSE DES COMPTES DU PASSIF

5.1. Capitaux propres

Les capitaux propres consolidés sont de 7 909,23 Milliards de dinars et sont constitués de :

1. Capital Social : 1 000 Mds DZD.
2. Réserves consolidées : 6 535,65 Mds DZD :
 - Réserves Groupe : 1 091,79 Mds DZD.
 - Réserves Minoritaires : 14,29 Mds DZD.
3. Résultat net consolidé : 373,59 Mds DZD, composé de :
 - Part du Groupe : 373,13 Mds DZD.
 - Part des minoritaires : 0,46 Mds DZD.
 - Ecarts de conversion sur résultats : - 0,01 Mds DZD.

(En millions de DZD)	2019	2018	Variation
Capital social	1 000 000	1 000 000	0%
biens dévolus par l'état			0%
Capital souscrit non appelé	1940		
Ecart d'évaluation	124 590	115 624	8%
Primes d'émission, de fusion & d'apport	31 667	32 898	-4%
Réserve légale	100 000	100 000	0%
Réserves facultatives et autres réserves	5 178 495	4 914 623	5%
Ajustement résultat de changement de méthodes comptables			
Total Capitaux propres SONATRACH spa (a)	6 436 693	6 163 144	3%
Réserves Groupe	1 091 790	919 172	-9%
Réserves minoritaires	14 287	11 081	-4%
Réserves Consolidés (b)	1 106 077	930 253	-8%
Ecart d'équivalence (c)	-7 124	-4 018	-108%
Résultat groupe	373 135	541 051	55%
Ecarts de conversion sur résultat groupe	-12	1 034	458%
Résultat Impact retraitements & conversion			
Résultat groupe total	373 123	542 085	56%
Résultats minoritaires	459	697	41%
Résultat de l'ensemble consolidé (d)	373 582	542 782	56%
Résultat Net de l'ensemble consolidé	373 594	541 748	55%
Capitaux propres total (a)+(b)+(c)+(d)	7 909 228	7 632 162	4%

5.2. Passif non courant

Le passif non courant enregistre un montant de 718 288 MDZD en 2019, soit une augmentation de 19% par rapport à l'exercice 2018.

(En millions de DZD)	2019	2018
Emprunts & dettes financières NC	186 820	165 299
Impôts (différés et provisionnés)	201 361	164 715
Autres dettes & comptes de regul. NC	12 074	1 663
Provisions et produits comptabilisés d'avance	318 033	274 457
Total Immobilisations incorporelles (Net)	718 288	606 135

Le passif non courant par entité se présente comme suit :

(En millions de DZD)	2019	2018
SONATRACH spa	435 561	371 113
NAFTAL	105 968	91 035
HYPROC SHIPPING COMPANY	38 892	41 275
ENAFOR	24 984	28 456
ENGTP	14 489	14 501
SPIC BV	14 193	-
GCB	14 164	13 268
SIPEX LIBYE	10 016	-
SIP HOLDING	8 618	8 206
SONATRACH-RÉ	8 527	7 904
ENTP	7 942	2 372
SBAC	6 366	6 317
ENAC	5 682	3 727
ENSP	4 289	3 026
SIHC	3 752	3 551
SONATRACH RAFFINERIA ITALIANA (SRI)	2 517	1 237
BAG	1 997	2 113
TAL	1 412	1 343
SARPI	1 267	982
ENAGEO	1 189	1 117
FORAQUA	1 187	396
HELIOS	1 079	78
Autres entités (filiales et participations)	4 197	4 118
Total	718 288	606 135
Dont SONATRACH Spa	61%	61%

5.3. Passif courant

« Le passif courant comprend essentiellement le poste Fournisseurs et autres dettes d'exploitation. Le compte Fournisseurs et comptes rattaché a enregistré une baisse de 71 367 MDZD, soit 17% comparativement à l'exercice 2018. »

(En millions de DZD)	2018	Mouvement	Ecart de conversion	Entrée de périmètre	Variation de périmètre	Autres Variations	2019
Dettes fournisseurs & comptes rattachés	419 005	(71 828)	(178)	269	147	-	347 639
Avances & acptes reçus sur com.	28 846	6 292	15	-	1 071	-	36 224
RRR à accor & aut avoirs a établir	6 028	7 995	33	-	-	-	14 056
Dettes sur le personnel	41 453	5 488	1	-	0	-	46 942
Dettes sociales	15 396	3 100	(3)	1	(0)	-	18 493
Fournisseurs & autres dettes d Exploit	510 729	(48 953)	(133)	270	1 219	-	463 354

6. ANALYSE DU COMPTE DE RÉSULTATS

Les charges et les produits consolidés, au titre de l'exercice 2019, sont respectivement de l'ordre de 6 141 487 MDZD et 6 466 328 MDZD. Le résultat net de l'ensemble consolidé totalise un montant de 373 594 MDZD, dont la part des actionnaires minoritaires est de 459 MDZD.

Le résultat net part Groupe et intérêts minoritaires ont connu respectivement une diminution de 31% et de 34% par rapport à l'exercice 2018. Cette situation (part groupe) est due principalement à la baisse du résultat de la société mère.

Le résultat net par entité se présente comme suit :

(En millions de DZD)	2019	2018
SONATRACH Spa	312 268	389 376
NAFTAL	26 230	18 701
AOA	9 565	14 629
SNTM HYPROC	6 245	6 196
SKH	6 060	1 628
TG PERU	5 767	5 732
SH PEROU	5 697	8 815
SIHC HOLDING	5 575	-1 558
KAHRAMA	5 384	5 428
ENAGEO	5 258	7 226
SPC BVI	5 150	3 110
MEDGAZ	5 145	5 210
ENSP	5 076	5 668
SKS	4 730	3 291
Autres entités (filiales et participations)	-35 015	67 599
Total	373 135	541 051
Dont SONATRACH Spa	84%	72%

6.1. Les Produits

6.1.1. Production de l'exercice

Cette rubrique a connu une diminution de 218 573 MDZD, soit 4% par rapport à l'exercice 2018.

6.1.2. Chiffre d'Affaires

Le chiffre d'affaires consolidé est de l'ordre de 5 537 884 Millions de DZD, pour l'exercice 2019, dont 73% est réalisé par la société mère SONATRACH, soit une baisse de 17% par rapport à l'exercice 2018.

Le chiffre d'affaires consolidé par entité ce présente comme suit :

(En millions de DZD)	2019	2018
SONATRACH Spa	4 055 014	4 878 869
SONATRACH RAFFINERIA ITALIANA (SRI)	488 462	40 783
NAFTAL	471 957	462 777
SPC BVI	309 611	239 376
SGM	55 023	21
SH PEROU	27 677	34 488
GCB	20 911	12 904
ENGTP	18 819	19 266
TAL	11 699	9 743
SARPI	9 361	7 414
KAHRAMA	9 176	9 096
ENSP	8 941	11 005
ENTP	8 362	351
ENAC	7 065	183
Autres entités (filiales et participations)	35 806	30 183
Total	5 537 884	5 756 457
Dont SONATRACH Spa	73%	85%

6.1.3. Produits financiers

Le compte produits financiers enregistre un montant de 69 579 MDZD en 2019, soit une diminution de 24% par rapport à l'exercice 2018.

Les produits financiers représentent, pour l'essentiel, les gains de changes, les intérêts des différents placements réalisés avec les excédents de trésorerie au cours de son exercice comptable et les revenus des différents titres de participations.

(En millions de DZD)	2019	2018
Revenus d'int sur emp & autres dettes	1 192	1 101
Dividendes reçus	-28 493	9 202
Revenus des autres immo. financières	10 949	20 188
Revenus des créances d'Exploitation	3 025	2 886
Gains de change & opérations à terme	60 456	43 062
Autres produits financiers	22 450	15 718
Produits financiers de participation	69 578	92 157
Profits nets/cessions actifs Financ. NC	-	-
Pertes nettes/cessions actifs Financ. NC	-	2
Resultat sur cessions d'actifs financiers NC	-	-2
Produits financiers	69 579	92 155

6.2. Les Charges

Les charges ont atteint une valeur de 6 141 487 MDZD contre 6 264 252 MDZD par rapport à l'exercice 2018, soit une diminution de 2%.

6.2.1. Consommation de l'exercice

Les consommations de l'exercice ont atteint 2 704 992 MDZD, soit une augmentation de 11% par rapport à l'exercice 2018.

Ces dernières regroupent les achats consommés des marchandises, des matières et fournitures ainsi que les services.

(En millions de DZD)	2019	2018
Achats consommés	1 373 949	919 056
Services extérieurs	1 189 187	1 376 468
Autres services extérieurs	141 855	141 812
Consommation de l'exercice	2 704 992	2 437 336

6.2.2. Charges du personnel

La majorité des filiales et participations du Groupe ont connu une augmentation de leurs charges du personnel, l'augmentation globale est de 19% par rapport à l'exercice 2018.

Les charges du personnel par entité se présentent ainsi :

(En millions de DZD)	2019	2018
SONATRACH Spa	184 141	154 613
NAFTAL	47 674	39 191
ENTP	22 974	21 231
GCB	18 068	16 552
ENAFOR	17 291	15 704
ENGTP	16 295	14 725
ENAGEO	11 391	9 598
SONATRACH RAFFINERIA ITALIANA (SRI)	10 140	673
ENSP	10 058	9 350
2SP	7 525	6 482
SNTM HYPROC	5 085	4 919
TAL	4 744	4 129
ENAC	4 538	3 746
SARPI	3 702	2 677
Autres entités (filiales et participations)	19 815	17 649
Total charges du personnel	383 440	321 239
Dont SONATRACH Spa	48%	48%

6.2.3. Impôts et taxes

La rubrique Impôts et taxes a connu une diminution de 24% en 2019 par rapport à l'exercice 2018.

(En millions de DZD)	2019	2018
Impôts & taxes sur rémunérations	450	432
Taxe sur l'activité professionnelle	17 098	17 795
Taxes foncières	377	278
Impôts taxes n récup/Chiff Affaires	1 982	1 550
Impôts taxes vers. assim acti.petro	1 345 731	1 790 974
Autres impôts & taxes	10 498	7 484
Impôts & taxes	1 376 136	1 818 513

Le compte impôts et taxes, est réparti entre les entités du Groupe comme suit :

(En millions de DZD)	2019	2018
SONATRACH Spa	1 359 402	1 804 409
NAFTAL	6 245	5 825
ENTP	1 396	1 515
ENAFOR	1 337	920
ENAGEO	1 295	662
GCB	1 001	805
ENGTP	858	799
SPC BVI	571	419
ENSP	537	567
SH PEROU	356	3
ENAC	337	305
TAL	317	264
2SP	281	271
ASMIDAL	276	3
Autres entités (filiales et participations)	1 927	1 747
Total impôts et taxes	1 376 136	1 818 513
Dont SONATRACH Spa	99%	99%

6.2.4. Charges financières

Les charges financières ont baissé de 128 918 millions DZD en 2019, soit 19% par rapport à l'exercice 2018.

(En millions de DZD)	2019	2018
Charges d Intérêts	8 113	4 973
Pertes sur créances liées à la participation	945	5 334
Pertes de change	58 144	94 533
Pertes nettes / cessions actifs financiers courants	-	22
Charges financières diverses	477 334	568 591
Interets & charges assimilées	544 536	673 453

La composition des charges financières par entité se présente comme suit :

(En millions de DZD)	2019	2018
SONATRACH Spa	530 486	664 480
SPIC BV	3 400	411
SIPEX	2 588	1
NAFTAL	1 589	1 111
ENAFOR	1 403	1717
SNTM HYPROC	878	894
SBAC	706	690
SONATRACH RAFFINERIA ITALIANA (SRI)	659	3
SIHC HOLDING	488	2198
GCB	311	316
ENAC	300	151
ENGTP	297	294
SIPEX NIGER	238	279
SH PEROU	237	249
Autres entités (filiales et participations)	955	1 219
Total charge financières	544 536	673 453
Dont SONATRACH Spa	97%	99%

6.2.5. Impôts sur les résultats

Les impôts sur les résultats ont connu une augmentation de 85 453 MDZD, soit 66% par rapport à l'exercice 2018.

(En millions de DZD)	2019	2018
Impôt exigible (intégration fiscale)	25 553	28 331
Autres impôts sur les résultats	171 406	96 821
Impôts différés actif	-18 017	-4 954
Impôts différés passif	36 321	9 611
impôt sur les résultats	215 262	129 809

Les impôts exigibles d'un montant de 25 553 MDZD, concernent toutes les filiales du Groupe.


Les autres impôts sur les résultats d'un montant de 171 406 MDZD concernent principalement l'impôt pétrolier enregistré au niveau de la société mère SONATRACH Spa.

7. Synthèse du résultat par Holding

Le résultat par Holding se présente comme suit :

(En millions de DZD)	Resultat Net consolidé		Resultat net part du groupe		Interets minoritaires	
	2019	2018	2019	2018	2019	2018
SVH - Sonatrach Valorisation des Hydrocarbures	47 147	38 965	47 147	38 965	-	-
SPP - Sonatrach Para Petrolier	26 619	33 663	26 496	33 366	123	297
SOALKIM - Sonatrach Al Kimia	16 004	35 261	15 768	35 017	236	244
AIE - Activités Industrielles Externes	7 176	13 444	7 176	13 444	-	-
SGS - Sonatrach Gestion et Services de Soutien	2 063	-1 371	2 063	-1 371	-	-1
SIP - Societe d'Investissement et Participation	-733	2 296	-916	2 010	183	285
SIHC - Sonatrach International Holding Corporation	-42 022	24 034	-42 022	24 034	-	-

8. Certification des Comptes Consolidés 2019 du Groupe SONATRACH



سوناتراچ
sonatrach

Certification des Commissaires Aux Comptes

Messieurs les membres de l'Assemblée Générale Ordinaire,

Nous avons l'honneur de vous faire rapport de la mission de contrôle que nous avons effectué en qualité de Commissaires Aux Comptes.

Nous avons examiné les états financiers du groupe Sonatrach, tels qu'arrêtés par le Conseil d'Administration de votre Société au titre de l'exercice 2019, avec un total bilan -actif/passif- de Treize mille cinq cent vingt-deux milliards trois cent quarante-six millions deux cent vingt-trois mille quatre-vingt-dix-sept dinars et trente-six centimes (13 522 346 223 097,36 DA) et un résultat net part du groupe bénéficiaire de Trois cent soixante-treize milliards cent trente-quatre millions cinq cent trois mille sept cent quatre-vingt-dix-neuf dinars et treize centimes (373 134 503 799,13 DA).

Nos différents travaux de contrôle, réalisés essentiellement à base de sondages, de recoupements et de techniques qui nous sont apparus les plus appropriés, ont été accomplis conformément aux règles de diligence normale.

Compte tenu des résultats de ces travaux, nous certifions, sous réserve de prendre en charge les remarques et observations formulées, et la prise en charge des aspects relatifs aux inventaires physiques des actifs des entités du Groupe, que les états financiers consolidés du groupe SONATRACH présentés sont dans leurs aspects significatifs et au regard des règles et principes comptables du SCF algérien sincères et réguliers et donnent une image fidèle de la situation financière de votre groupe au titre de l'exercice clos au 31 décembre 2019.

Alger le, 30 Juin 2020

Les Commissaires Aux Comptes

MEGUELLATI Enchaallah
مغلاطي إن شاء الله
MEGUELLATI Ene-Cha Ellah
Expert Comptable - Diplômé d'Etat
Commissaire aux Comptes
Cité 216 Logis.GARIDI 1 B.P.22. KOUBA - ALGER

TERKMANE Rachid

Rachid TERKMANE CM
Expert Comptable & Commissaire
aux Comptes Diplômé du Canada
Mob 0772 118 484 / Fix: 023 313 507
Lot ElAmal II Villa N°24 Khraicia Alger
Agr N°: 617 Email: terkmane53@yahoo.fr

OUZZANI Samir
Samir OUZZANI
EXPERT - COMPTABLE
COMMISSAIRE AUX COMPTES
Cité des 440 Logis, B1-10, Etage D3, app1 N°01
Aïn Malha - Gué de Constantine (Alger)

BENKHELIFA Abdelhamid

عبد الحميد بن خليفه
علاقة حسابات معتمدة
Abdelhamid BENKHELIFA
Commissaire aux Comptes Agréé
ARCAM - رقم
BP.386 GHARDAIA / Tél / Fax: 029.23.37.21
E-mail: abdben747@gmail.com

سوناطراك



sonatrach

Direction Générale
Djenane El Malik, Hydra, Alger, Algérie
Tél : +213 23 48 30 30
www.sonatrach.dz



سوناطراک



sonatrach

FINANCIAL REPORT

2019

SONATRACH Group's Consolidated Financial Statements



The Energy to **Drive Change**

**Sonatrach Group's
Consolidated Financial Statements
Financial Year 2019**

CONTENT

INTRODUCTION	7
1. Accounting Principles	8
Consolidation period	8
Consolidation currency	8
Principles of consolidation	8
2. Scope of Consolidation	9
3. Consolidated Financial Statements	20
3.1. Balance sheet	20
3.2. Consolidated income statement	22
3.3. Consolidated cash flow statement	23
3.4. Variation in consolidated shareholders' equity	24
4. Assets Accounts Analysis	25
4.1. Non-current assets	25
4.2. Current assets	28
5. Analysis of Liabilities Accounts	32
5.1. Shareholders' equity	32
5.2. Non-current liabilities	33
5.3. Current liabilities	34
6. Analysis of the Profit and Loss Account	35
6.1. Products	36
6.2. Expenses	37
7. Summary of Net Incomes by Holding	41
8. Certification of 2019's Consolidated Accounts of SONATRACH Group	42

INTRODUCTION

Sonatrach Group, through the companies included in the scope of consolidation, its foreign subsidiaries and shareholdings is present in 41 countries.

In 2019, the scope of consolidation comprises 396 accounting units representing the parent company Sonatrach, a joint-stock company, and 118 entities, of which 69 are fully consolidated and 49 are accounted for using the equity method.

All the entities in the scope of consolidation generated a consolidated turnover of around DZD 5,537,884 million for the financial year 2019, 73% of which was generated by the parent company Sonatrach.

These results are obtained from Sonatrach Group's consolidated financial statements, which are drawn up in accordance with the accounting rules and principles recommended by the Algerian legislation, approved by the Company's corporate bodies and certified by the statutory auditors, which are regular, accurate and reflect the financial situation of Sonatrach Group.

The consolidated financial statements and the analysis of the accounts are presented briefly in this report.

1. Accounting principles

SONATRACH Group's consolidated financial statements are prepared in accordance with:

- The accounting principles generally accepted in Algeria, in particular with the law 07-11 dated November 25th 2007.
- The ministerial order of July 26th 2008 setting the rules for the presentation of financial statements, valuation and accounting.
- Specific standards to the hydrocarbons sector (Law 05-07 of April 28th 2005).
- The valuation and operating rules applied to the individual financial statements.

Consolidation period

Each financial year shall cover a period of 12 months beginning on 1st January of each year.

Consolidation currency

The presentation currency of the consolidated financial statements is the Algerian Dinar (DZD). Unless otherwise specified, the figures presented in this report are in Millions of Algerian Dinars (MDZD).

Principles of consolidation

1.1.1 Methods of consolidation

The decree dated July 26th; 2008 of Finance Ministry defines the consolidation methods:

- Companies under the exclusive control of sub-groups and/or the group are fully consolidated.
- Companies in which the sub-groups and/or the group exercise significant influence, through the direct or indirect holding of at least 20% of the voting rights, are accounted for using the equity method (equity method).

1.1.2 Group threshold criteria

The threshold for inclusion of subsidiaries and investments in the scope of consolidation is set at 05% for the 2019 financial year in accordance with consolidation rules and may be lower depending on the size of the entity to be consolidated (sales and earnings) or where the parent company exercises direct and strategic influence over the investment.

1.1.3 Conversion methods

The financial statements of subsidiaries and affiliates are drawn up in the currency of the country in which they are established:

- The balance sheets of foreign subsidiaries and affiliates are converted into Algerian Dinars on the basis of the exchange rates in effect on the closing date, thus generating «Conversion Reserves».
- The income statement is translated at the average exchange rate for the year and the differences' translation is recorded under the heading «conversion result».

2. Scope Of Consolidation

In 2019, the scope of consolidation comprises 396 accounting units representing the parent company Sonatrach and 118 entities, of which 69 are fully consolidated and 49 are accounted for using the equity method.

2.1. Subsidiaries and holdings in Algeria

Entity Name	Share Capital Owner
AIE HOLDING	100% SONATRACH JSC
SKH	10% AIE, 29% AEC, 51% AUI , 10% SONEGGAZ
SKS	30% AIE, 20% AEC, 50% SONEGGAZ
SKT	49% AIE, 51% SONEGGAZ
SKD	49% AIE, 51% SONEGGAZ
SKB	49% AIE, 51% SONEGGAZ
SIP HOLDING	100% SONATRACH JSC
SOMIZ	100% SIP
SOMIK	100% SIP
2SP	98%SIP,1% SOMIZ,1%SOMIK
SOTRAZ	100% SIP
G-CCO	100% SIP
CASH	63,82% SIP, 18,23% NAFTAL, 11,96% CAAR, 5,98% CCR
BAOSEM	50% SIP, 15% Naftal, 35%Sat Info
SARPI	100% SIP
STH	60% SIP, 20% EPA, 15% EPS, 5% EPB
SVH HOLDING	100% SONATRACH JSC
HYPROC SHIPPING COMPANY	100% SVH
NAJDAMAGREB	100% HYPROC SHIPPING COMPANY
NEAL	45% SVH
SPP1	14% SVH,20% NEAL,51% ABENER ENERGIA,15% COFIDES
AEC	100% SVH
KAHRAMA	100% AEC
DEM SOUK TLATA (AAS) (MYAH TILIMCANIA)	49% AEC
DEM FOUKA (MT)	49% AEC
DEM TENES	49% AEC
DEM MOSTAGANEM (STMM)	49% AEC
DEM HAMA (HWD)	30% AEC
DEM BENI SAF (BWC)	49% AEC
DEM SKIKDA (ADS)	49% AEC
DEM CAP DJENET (SMD)	49% AEC
DEM MAQTAA	43% AEC
DEM HONAIN (MBH)	49% AEC
NAFTAL	100% SVH
BAG	100% NAFTAL
STPE	50% NAFTAL,50% SNTF
COGIZ	100% SVH

Entity Name (continued)	Share Capital Owner
SOALKIM	100% SONATRACH JSC
HELIOS	51% SOALKIM, 49% HELAP France
AOA	49% SOALKIM, 51% Divers
SORFERT	49% SOALKIM, 51% OCI
HELISON PRODUCTION	49% SOALKIM, 51% LIND AG
ASMIDAL	100% SOALKIM
ASFERTRADE	100% ASMIDAL
ALPHYT	100% ASMIDAL
WG SOMIAS	45% ASMIDAL
FERTIAL	34% ASMIDAL
SGS	20% ASMIDAL
ISGA	16,67% ASMIDAL, 16,67% SIP
SPP HOLDING	100% SONATRACH JSC
ENAC	100% SPP
ENAGEO	100% SPP
GCB	100% SPP
ENGTP	100% SPP
SAFIR	100% SPP
ENSP	100% SPP
BJSP	80% ENSP, 20% BAKER HUGHES
HESP	51% ENSP, 49% HALLIBURTON CORPORATION
BASP	40% ENSP, 60% HALLIBURTON
WESP	49% ENSP
MESP	49% ENSP
ENTP	100% SPP
ENAFOR	100% SPP
FORAQUA	67% ENAFOR
SAHARA WELL(SWCS)	49% ENAFOR
ALGESCO	24% SPP
M.I. ALGERIA	40% SPP
APEC	51% SPP, 49% BHGE
SPA JSS	75% ENAFOR, 21,40% CSA, 3,60% Autres
ALBARYTE SPA	20% ENAFOR, 20% ENTP, 20% ENSP, 40% ENOF
SGS HOLDING	100% SONATRACH JSC
TAL	100% SGS
TTA	100% TAL
COMINTAL	20% SGS
SSPA MCA	99,48% SGS
AGRO ALIMENTAIRE ACTIVITE	100% SGS

2.2. Subsidiaries and investments abroad

Entity Name (continued)	Share Capital Owner
ANGT	25% SONATRACH JSC, 25% HYPROC SHIPPING COMPANY, 25% ITOCHU, 25% MOL
MLTC	25% SONATRACH JSC, 25% HYPROC SHIPPING COMPANY
SLTC	25% SONATRACH JSC, 25% HYPROC SHIPPING COMPANY
TRANSMED	50% SONATRACH JSC, 50% ENI
SONATRACH-RÉ	90% SONATRACH JSC, 10% SIHC Holding
MEDGAZ	42,96% SONATRACH JSC, 42,09% Cepsa, 14,95% GNA
MARICONSULT	50% SONATRACH JSC, 50% ENI
GALSI	47,06 % SONATRACH JSC, 23,53% EDISON Spa, 17,64% ENEL PRODUZIONE, 11,77% HERA Spa
STEP	51% SONATRACH JSC, 49% TOTAL
SIHC HOLDING	100% SONATRACH JSC
TMPC	50% SIHC, 50% ENI
SAMCO	90% TMPC, 5% SONATRACH JSC, 5% ENI
SPTC BVI	100% SIHC BVI
SBAC	100% SPTC BVI
SIPEX	100% SIHC BVI
SH PEROU	80% SIPEX, 20% SIHC BVI
SIPEX MAURITANIE	100% SIPEX
SIPEX NIGER	100% SIPEX
SIPEX MALI	100% SIPEX
SIPEX LYBIE	100% SIPEX
NUMHYD	50% SIPEX
SPI BVI	100% SIHC BVI
HELISON MARKETING	49% SPI BVI
SPC BVI	100% SIHC BVI
ALTC	100% SPC BVI
RNTC	100% SPC BVI
HMTC	100% SPC BVI
SPOTC	100% SPC BVI
SGCC	100% SPC BVI
NEW OCEAN VENTURE	100% SPC BVI
SIFID (ex SPC NA)	100% SIHC BVI
SPIC BV	100% SIFID
SGM	100% SPIC BV
BASP - PROPANCHEM	49% SPIC BV
CGC	30% SPIC BV
SGC	100% SPIC BV
GEPESA	30% SPIC BV
SRI	100% SPIC BV
SIPCO	100% SIHC BVI
SIPCO PEROU	100% SIPCO
TG PERU	21,18% SIPCO PEROU
SBSC	30% HYPROC SHIPPING COMPANY, 20% SPTC BVI, 50% BW GAS

2.3. Legal organization charts

The legal organization charts below present by sub-perimeter the shareholdings held by Sonatrach Group in 2019.

2.3.1. Sonatrach, a joint-stock company

Simplified legal organization chart of the Group on 12/31/2019

Global integration
 Equity method
xx % % of direct ownership
 Non-consolidated

HEADQUARTERS & SERVICES

MARKETING

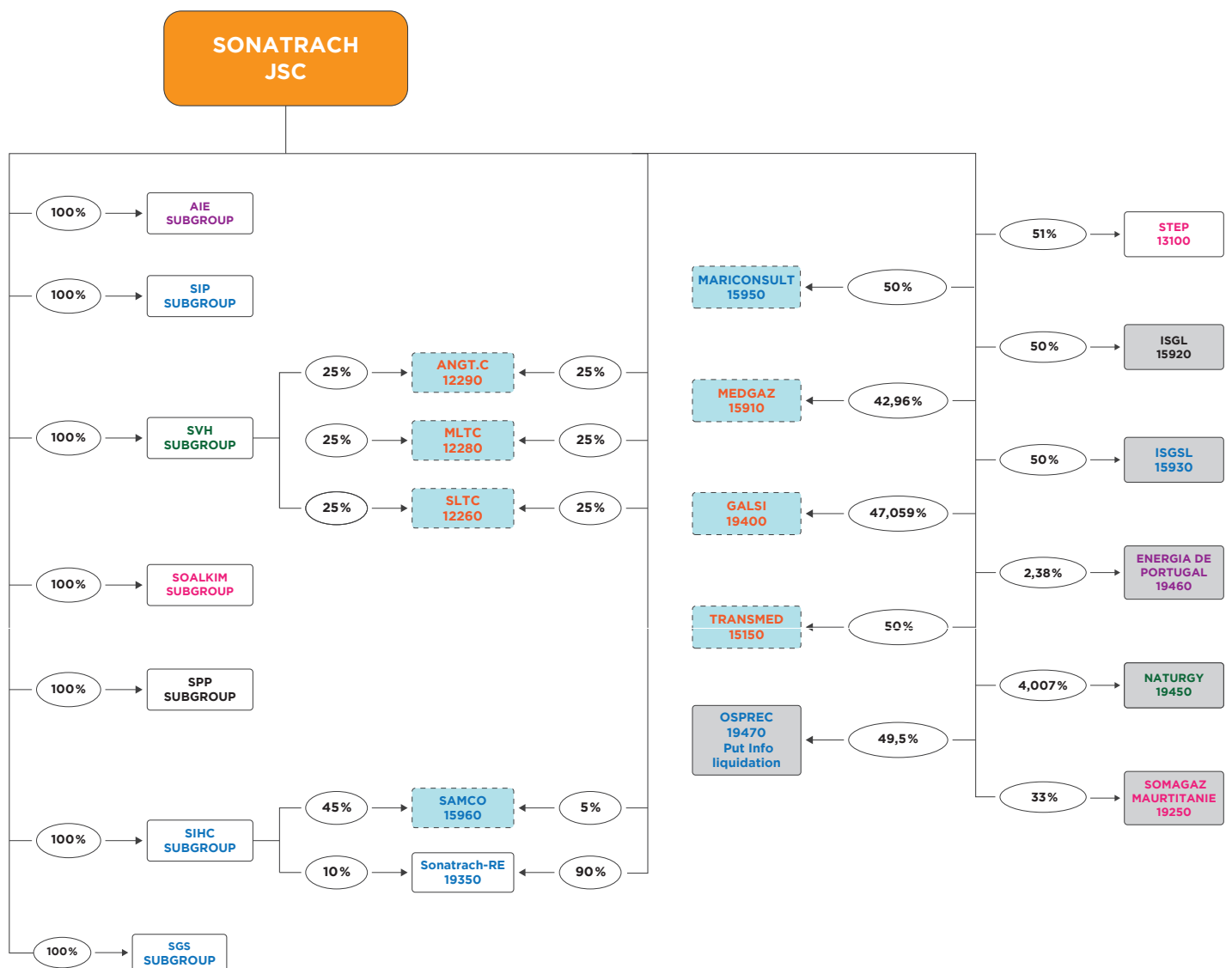
DOWNSTREAM

TRANSPORT

UPSTREAM

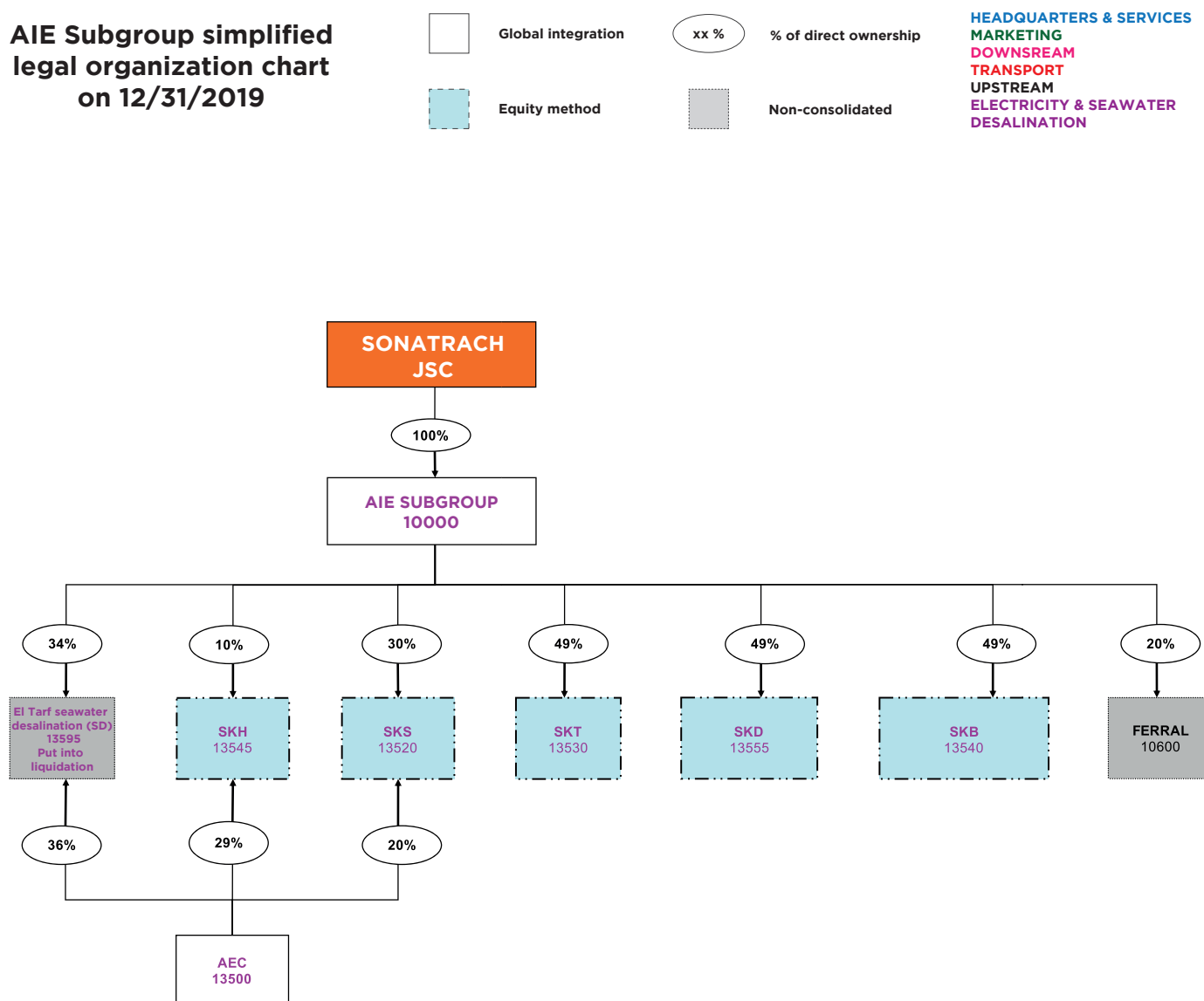
ELECTRICITY & SEAWATER

DESALINATION



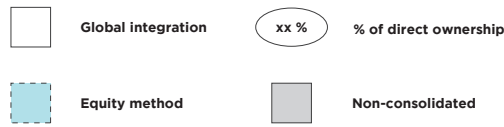
2.3.1.1. Sonatrach Holding External Industrial Activities 'AIE' JSC

AIE Subgroup simplified legal organization chart on 12/31/2019

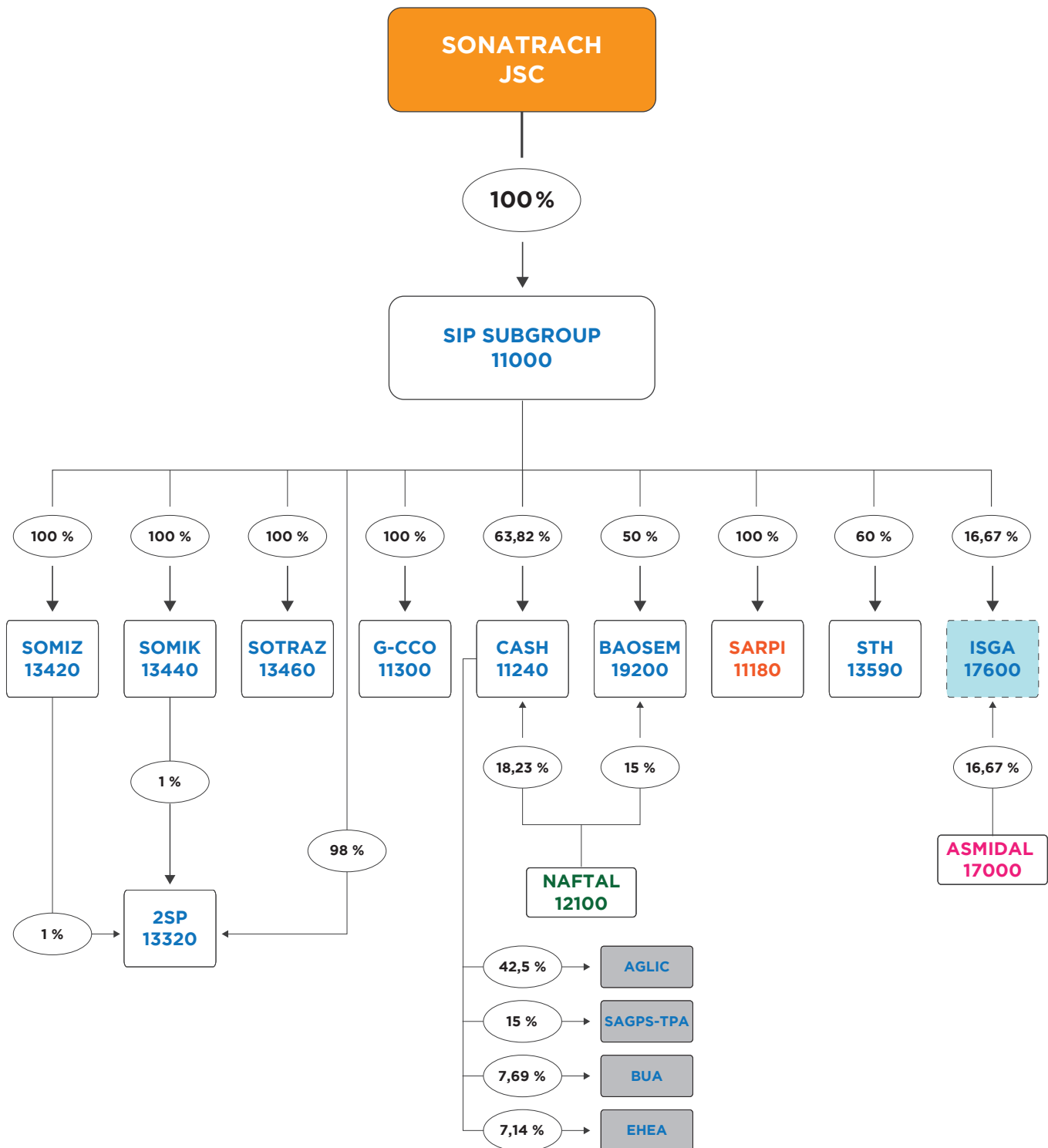


2.3.1.2. SONATRACH Investment and Participation Holding 'SIP' JSC

SIP Subgroup simplified legal organization chart on 12/31/2019

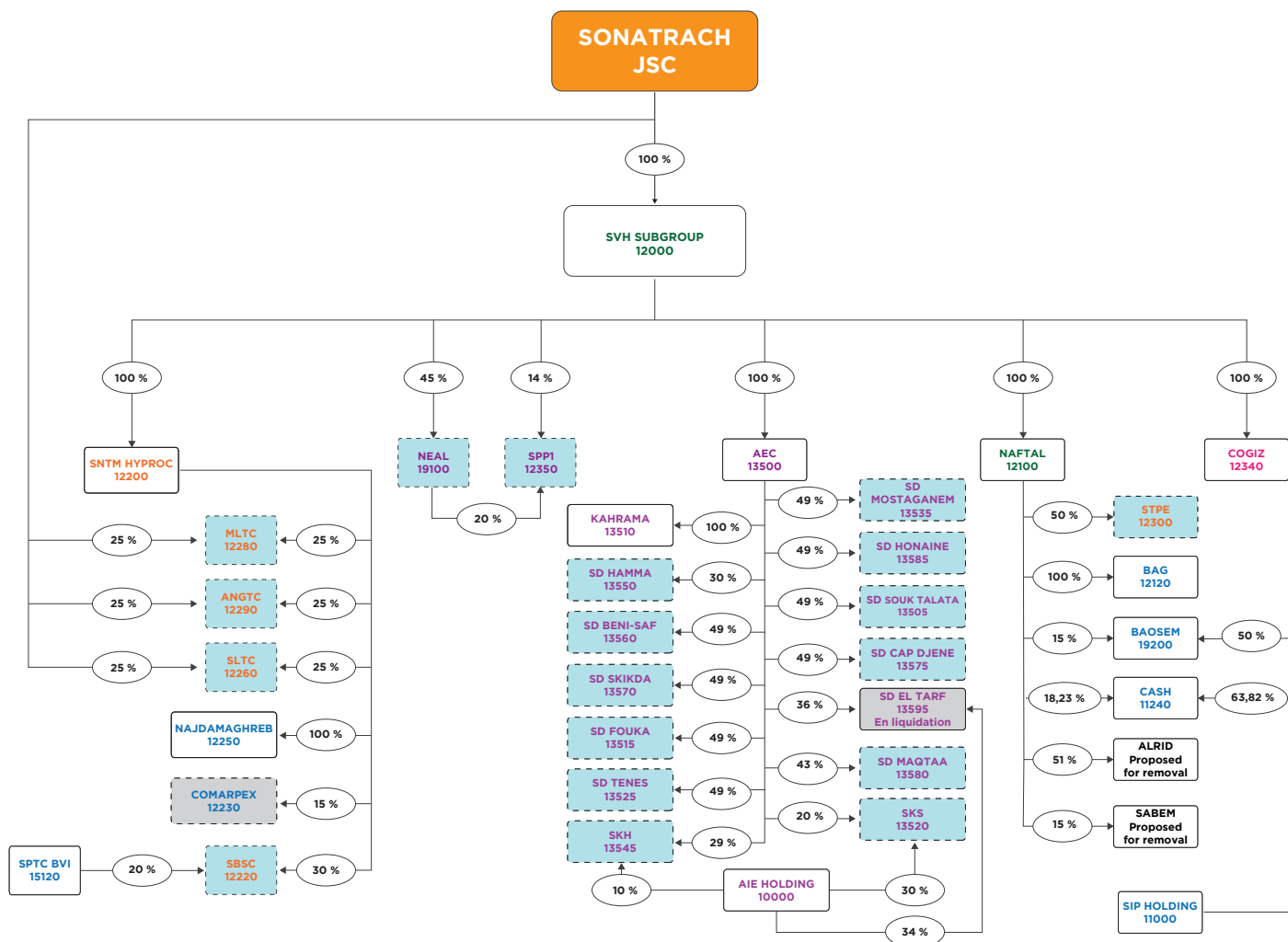
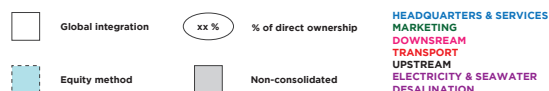


HEADQUARTERS & SERVICES
 MARKETING
 DOWNSTREAM
 TRANSPORT
 UPSTREAM
 ELECTRICITY & SEAWATER
 DESALINATION



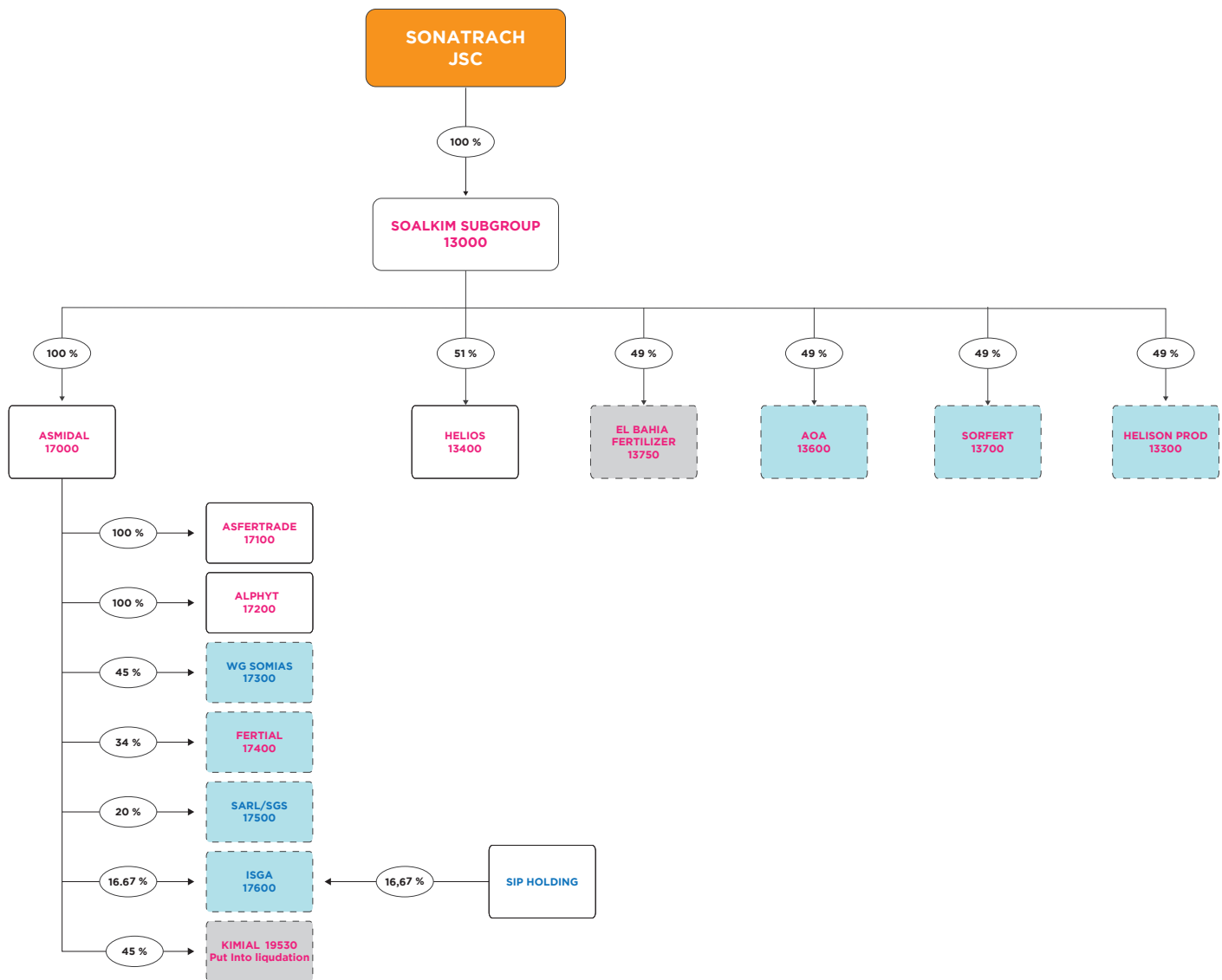
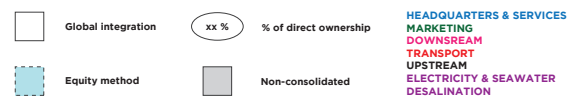
2.3.1.3. SONATRACH Hydrocarbon Valorisation Holding 'SVH' JSC

SVH Subgroup simplified legal organization chart on 12/31/2019



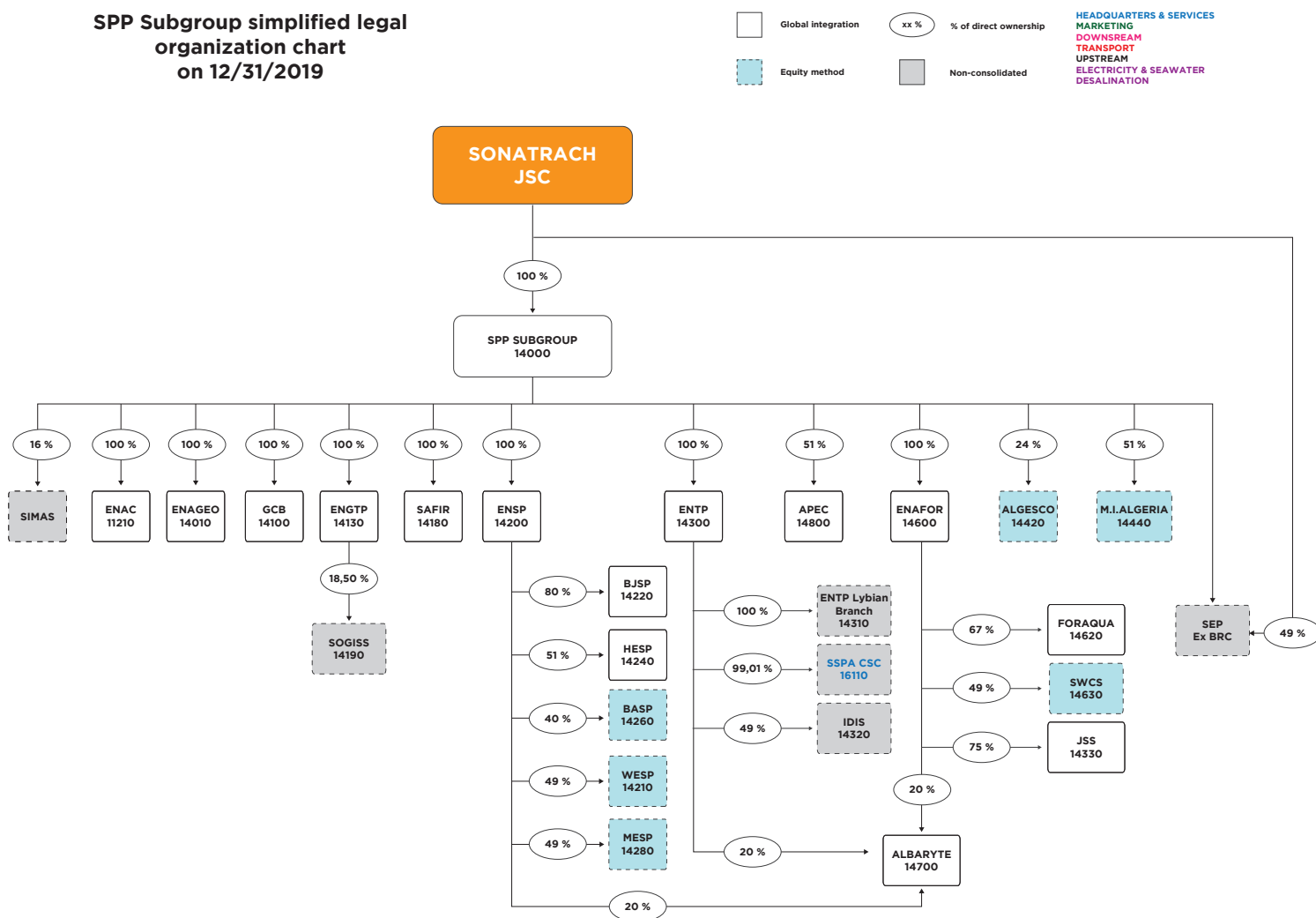
2.3.1.4. SONATRACH Spa Al Kimya Chemicals « SOALKIM » Holding JSC

SOALKIM Subgroup simplified legal organization chart on 12/31/2019



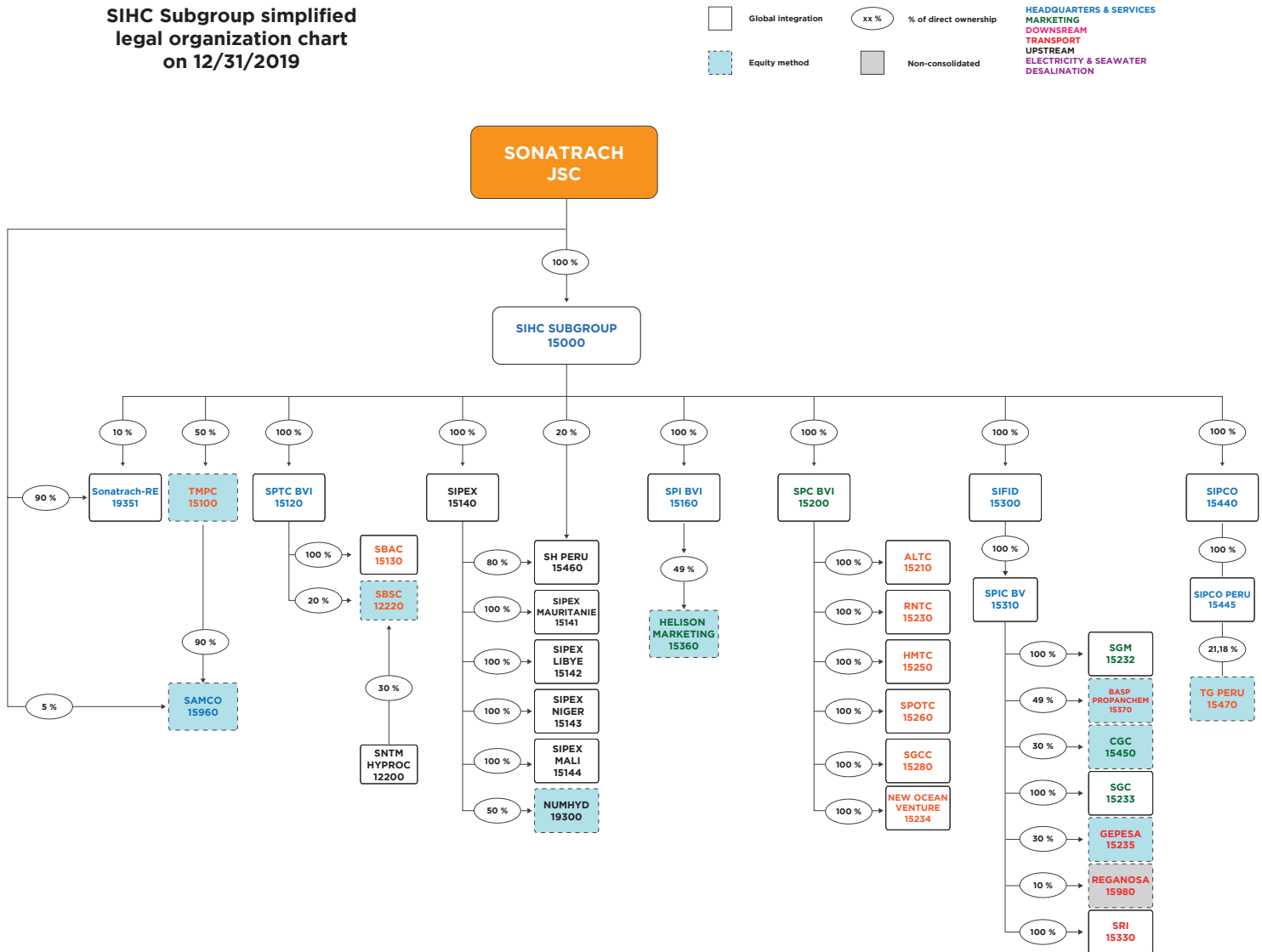
2.3.1.5. SONATRACH Parapetrolic Holding 'SPP' JSC

SPP Subgroup simplified legal organization chart on 12/31/2019



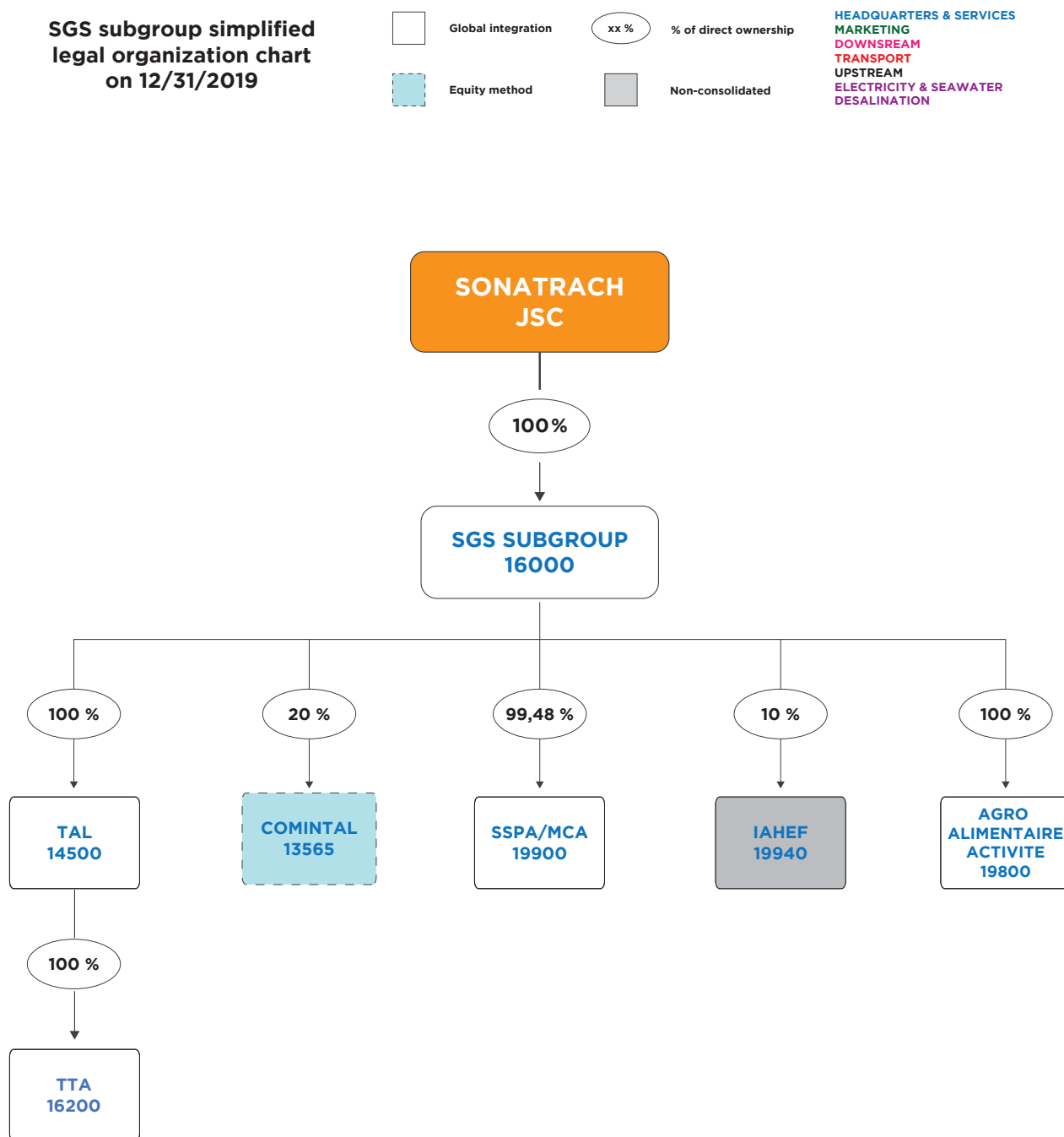
2.3.1.6. SONATRACH International Holding Corporation 'SIHC' JSC

SIHC Subgroup simplified legal organization chart on 12/31/2019



2.3.1.7. SONATRACH Holding Management and Support Services 'SGS' JSC

SGS subgroup simplified legal organization chart on 12/31/2019



3. CONSOLIDATED FINANCIAL STATEMENTS

3.1. Balance sheet

3.1.1. Assets

(In millions of DZD)	2019	2018
NON- CURRENT ASSETS		
Goodwill	17 266	18 540
Intangible fixed assets	88 141	21 903
Tangible fixed assets	3 784 339	3 762 278
Land & Amenities	52 247	53 573
Constructions	346 314	323 913
Other tangible fixed assets	527 551	504 783
Assets under concession	615	490
Fixed and complex production facilities	2 857 612	2 879 519
Fixed assets under construction	2 310 544	2 134 526
Financial assets	1 502 858	1 084 195
Financial assets Equity method	223 200	254 506
Investments and receivables related to investments	311 884	325 659
Other financial assets	967 683	504 030
Other non-current receivables	91	-
Total fixed Assets	7 703 148	7 021 442
Non-current deferred tax asset	37 997	30 160
Total Non-Current Assets	7 741 146	7 051 602
CURRENT ASSETS		
Inventories and work-in-progress	715 063	642 680
Receivables and related employment	4 358 543	3 330 071
Clients	608 752	519 978
Other debtors	2 170 669	1 962 866
Taxes	1 554 037	835 834
Other current assets	25 086	11 393
Cash and near cash	707 595	1 722 928
Investments and other financial assets	127	-
Cash (net)	707 468	1 722 928
Total Current Assets	5 781 201	5 695 679
Total Assets	13 522 346	12 747 281

3.1.2. Liabilities

(In millions of DZD)	2019	2018
SHAREHOLDERS EQUITY		
Share capital	1 000 000	1 000 000
Property vested by the State	-	-
Valuation Difference	126 531	115 624
Premiums & Reserves	5 310 162	5 047 521
Other shareholders equity - Retained earnings	-	-
Group's Reserves & Consolidated Results	1 457 789	1 457 240
Consolidated Reserves	1 106 077	930 253
Group reserves	1 091 790	919 172
Minority reserves	14 287	11 081
Equivalence difference	-7 124	-4 018
Profit / Loss for the financial year	373 581	542 782
Translation differences on group's profit / loss	-13	1 034
Net Income of all consolidated accounts	373 594	541 748
Group's profit / loss	373 135	541 051
Minority results	459	697
Total Equity	7 909 228	7 632 162
Regulated provisions	-	-
NC Loans & financial debts	186 820	165 299
NC Other debts & adjusting accounts	201 361	164 535
NC Derivative financial liabilities	12 074	1 663
Liabilities held for sale, discontinued operation	-	-
Provisions and deferred revenue	318 033	274 457
Total Non-Current Liabilities	718 288	606 135
CURRENT LIABILITIES		
Suppliers & related accounts	372 894	456 122
Provisions for liabilities and charges	787 725	522 294
Other debts	3 713 653	3 525 572
Cash liabilities	20 558	4 996
Total Current Liabilities	4 894 830	4 508 984
Total Liabilities	13 522 346	12 747 281

3.2. Consolidated income statement

(In millions of DZD)	2019	2018
Sales of goods, manufactured products, services and related products	5 537 884	5 756 457
Stored or destocked production (Var)	6 177	37 203
Capitalised production	453 045	501 301
Operating subsidies	142 599	36 289
Production for the financial year	6 139 706	6 331 250
Purchases consumed	1 373 949	919 056
External services	1 189 187	1 376 468
Other external services	141 855	141 812
Total annual expenses	2 704 992	2 437 336
Operating added value	3 434 714	3 893 914
Other operational products	177 785	239 719
Personnel costs	383 440	321 239
Taxes & duties	1 376 136	1 818 513
Gross operating surplus	1 675 139	1 754 163
Other operational products	177 785	239 719
Other operating expenses	117 817	152 518
Amortization, provision and impairment loss expenses.	795 627	734 709
Impairment charges and provisions for financial items	3 900	-3 456
Reversal of impairment losses and operating provisions	81 334	57 035
Reversals of impairment losses and provisions of financial items	-2 075	16 102
Operating income	1 015 060	1 183 117
Financial income	69 579	92 155
Financial expenses	544 536	673 453
Financial income	-474 957	-581 298
Ordinary income before taxes	540 103	601 819
Income taxes	215 262	129 809
Total revenue from ordinary activities	6 466 328	6 736 262
Total expenses from ordinary activities	6 141 487	6 264 252
Net income from ordinary activities	324 841	472 010
Extraordinary items (products)	52	-
Extraordinary items (expenses)	-	1 353
Extraordinary result	52	-1 353
Net income for the financial year	324 892	470 656
Share in the net income of Equity-accounted companies	48 701	71 092
Net income of the consolidated group	373 594	541 748
Minority interests	459	697
Net income - group share	373 135	541 051

3.3. Consolidated cash-flow statement

(In millions of DZD)	2019	2018
Income before tax	540 159	600 465
Gains or losses on disposal of assets	2 226	469
Amortization of intangible fixed assets	620 072	587 845
Depreciation of tangible fixed assets	-404	-65
Amortization of intangible assets	20 549	12 984
Depreciation of intangible assets	-	-
Prov. for goodwill	1 023	88
Other Provisions	14 236	26 814
Operating subsidy	142 599	36 289
Deferred taxes	27 991	4 951
Amortizations and provisions	826 066	668 907
Income taxes	-215 262	-129 809
Interest paid	14 275	91
Cash flow from operating activities	1 167 463	1 140 123
Cash flow related to extraordinary elements	52	-1 353
Cash flow before extraordinary items	52	-1 353
Stocks	-40 543	-188 335
Accounts receivable	-93 813	94 938
Suppliers	-57 541	66 887
Other - Operating WCR	-1 088 260	-229 551
Incidence of change in operating WCR	-1 280 158	-256 061
Other - non-operating WCR	-19 196	2 684
Intra-group liaison accounts	7 352	45 159
	-	-
Incidence of change in non operating WCR	-11 845	47 843
Revaluation of derivatives fair value	-127	495
Revaluation of other financial assets fair value	-	-
Revaluation fixed assets fair value	-	-
Revaluation - Consolidated reserves	-	-
Other non-cash operations	-127	495
Cash flows from operating activities	-124 615	931 048
Acquisition of tangible fixed assets	-2 732 285	-1 571 118
Acquisition of intangible fixed assets	-115 659	-42 926
Acquisition of financial assets	-657 955	-386 804
Acquisition of treasury stocks	-30 228	-43 320
Interest received	228	-250
Cash flow requirements (investments)	-3 535 899	-2 044 419
Investment subsidies	-	-
Disposals of tangible fixed assets	1 917 039	588 758
Disposals of intangible fixed assets	40 238	8 820
Disposal of financial assets	229 846	769 981
Dividends received excluding equity-acc companies	-	-
Result from equity method entities	-	-
Resources related to investments	2 187 124	1 367 560
Cash flows from investing activities	-1 348 775	-676 859
Capital increase	-23 591	358 743
Issue of loans	27 316	21 543
Loan repayments	-19 455	-19 329
Non-current Loans and advances granted	-	-
Short term Loans and advances granted	-	-
Non-current Increase (decrease) in other financial debts	-1 932	-10 043
Short term Increase (decrease) in other financial debts	469 944	331 016
Dividends paid	-36 771	-161 345
Cash flows from financial activities	415 511	520 586
Unexplained differences-translation adjustment	621	361
Unexplained differences - consolidation method variation	37 957	-121 151
Unexplained differences - reclassification	-75	-114
Unexplained differences- merger	-	-37
Unexplained differences - Entry in the scope of consolidation	1 079	17 093
Unexplained deviations - error	-	-
Unexplained differences - exit	2 837	-
Unexplained deviations - first app.	-	-
unexplained differences	42 419	-103 847
Cash - movement (calculated)	-1 015 460	670 928
Cash - closing (calculated)	707 468	1 722 928
Cash- opening	1 722 928	1 051 999
Change in cash	-1 015 460	670 928

3.4. Variation in the consolidated shareholders' equity

(In millions of DZD)	Share capital	Premiums; Reserves and consolidated result	Valuation difference	Total equity	Group's equity	Minority equity
As at 1^{er} janvier 2018	1 000 000	5 866 051	94 689	6 960 740	6 951 144	9 596
Allocation of income	-	-	-	-	-	-
Dividends	-	-95 268	-	-95 268	-94 881	-387
Result	-	541 748	-	541 748	541 051	697
Increase	-	528 258	27 767	556 025	554 151	1 874
Decrease	-	-186 849	-6 833	-193 682	-193 682	-
Translation adjustment on opening	-	2 983	-	2 983	2 983	-
Translation differences on flows	-	-2 762	-	-2 762	-2 762	-
Reclassification	-	4 450	-	4 450	4 451	-1
Change in the scope of consolidation	-	-97 712	-	-97 712	-97 711	-1
Merger	-	-851	-	-851	-851	-
Entry in the scope of consolidation	-	59 883	-	59 883	59 883	-
As at 31st December 2018	1 000 000	6 516 538	115 624	7 632 162	7 620 384	11 778
Allocation of income	-	38 478	-	38 478	38 457	21
Dividends	-	-134 968	-	-134 968	-134 582	-386
Result	-	373 598	-	373 598	373 138	459
Increase	-	182 000	11 645	193 645	190 865	2 780
Decrease	-	-218 158	-2 679	-220 836	-220 495	-
Translation adjustment on opening	-	-4 400	-	-4 400	-4 400	-
Translation differences on flows	-	1 106	-	1 106	1 106	-
Reclassification	-	13 412	-	13 412	13 412	-
Change in the scope of consolidation	-	15 989	-	15 989	15 932	57
Entry in the scope of consolidation	-	1 087	-	1 087	710	377
As at 31st December 2019	1 000 000	6 784 637	124 590	7 909 228	7 894 482	14 746

4. ASSETS ACCOUNTS ANALYSIS

4.1. Non-current assets

4.1.1. Goodwill

Goodwill is the excess of the cost of an acquisition over the fair value of the identifiable assets, liabilities at the time of acquisition.

Goodwill shows an amount of DZD 17,266 million in 2019 (129 M/EUR), a decrease of DZD 1,274 million which represents the amortization of goodwill.

(In millions of DZD)	2019	2018
SONATRACH RAFFINERIA ITALIANA (SRI)	17 266	18 540
Net goodwill	17 266	18 540

4.1.2. Intangible fixed assets

Intangible fixed assets increased by 302%, i.e. an amount of DZD 66,237 million.

The latter are mainly composed of capitalized development costs and mining deposits.

The other intangible fixed assets reflect the acquisition of various software with an 11% change, i.e. an amount of DZD 3,601 million.

Intangible fixed assets are allocated as follows:

(In millions of DZD)	2019	2018
SONATRACH JSC	10 474	12 420
SIPEX LIBYE	30 741	-
SIPEX NIGER	17 340	8 803
SPC BVI	25 262	-
Other entities (subsidiaries and affiliates)	4 324	680
Total intangible assets (Net)	88 141	21 903
including SONATRACH JSC	12%	57%

4.1.3. Tangible fixed assets

Tangible fixed assets increased by a net amount of DZD 22,061 million, i.e. 0.59% compared to 2018.

Fixed and complex production equipments represents 76% of tangible fixed assets, and the majority is held by the parent company Sonatrach, a joint-stock company, i.e. 86%.

Tangible fixed assets, by entity, are as follows:

(In millions of DZD)	2019	2018
SONATRACH JSC	3 242 071	3 282 451
NAFTAL	76 398	76 342
SNTM HYPROC	62 033	60 784
ENAGEO	9 874	10 825
GCB	31 771	30 266
ENGTP	15 468	14 848
ENSP	16 329	16 796
ENTP	25 797	22 901
TAL	38 828	40 581
ENAFOR	38 918	41 121
SONATRACH RAFFINERIA ITALIANA (SRI)	69 008	59 795
SH PEROU	21 199	21 719
Other entities (subsidiaries and affiliates)	136 644	83 849
Net total of tangible fixed assets	3 784 339	3 762 278
Including SONATRACH JSC	86%	87%

4.1.4. Fixed assets in progress

Assets in progress are almost stable compared to financial year 2018, the details of which are as follows:

(In millions of DZD)	2018	Increase	Decrease	Operating allowances	Reversal of operating provisions	Translation adjustment	Reclassification	Entry in the scope of consolidation	Exit of the scope of consolidation	2019
Tangible fixed assets in progress (Gross)	2 338 086	1,292,623	538,673	-	-	-39	-622 567	389	-2 614	2 467 204
Intangible fixed assets in progress (Gross)	56 402	18,467	2 823	-	-	-17	-14 554	-	-	57 476
Advances & instalments on fixed assets (Gross)	57 570	92 489	74 602	-	-	17	-	-	-	75 473
Office equipment, computer & furniture (impairment losses)	-	-	-	-	-	-	-	-	-	-
Fixed assets in progress (Gross)	2 452 058	1 403 579	616 098	-	-	-39	-637 120	389	-2 614	2 600 154
Tangible fixed assets in progress (impairment losses)	316 327	-	-	-25 427	2 503	-1	-	-	-	288 397
Intangible fixed assets in progress (impairment losses)	1 056	-	-	5	-	-	-	-	-	1 061
Advances & instalments on fixed assets (impairment losses)	149	-	-	2	-	-	-	-	-	151
Fixed assets in progress (impairment losses)	317 532	-	-	(25 419)	2 503	-1	-	-	-	289 610
Fixed assets in progress (Net)	2 134 526	1 403 579	616 098	25 419	-2 503	-39	-637 120	389	-2 614	2 310 544

4.1.5. Financial fixed assets

Financial fixed assets increased by 39%, mainly due to the placement of treasury bonds acquired by Sonatrach JSC within the framework of the differential petroleum product imports.

Securities accounted by the equity method decreased by 12% following income decrease of several entities owned at 50% or less.

The other shareholdings consist mainly of small shares in Naturgy and Energia de Portugal. Changes in this account are due to the translation differences recorded at the company's level on these two entities mainly.

4.1.6. Deferred tax assets per entity

Deferred tax assets increased by DZD 7,837 million in 2019, i.e. a 26% variation compared to the previous financial year.

(In millions of DZD)	2019	2018
SONATRACH JSC	17 594	13 374
CASH	257	219
NAFTAL	7 740	6 952
SNTM HYPROC	590	518
ENAGEO	1 110	984
ENGTP	2 723	2 309
ENSP	1 264	918
BJSP	376	384
ENTP	2 570	689
TAL	253	260
Other entities (subsidiaries and affiliates)	3 521	3 553
Net total of deferred tax	37 997	30 160
Including SONATRACH JSC	46%	44%

4.2. Current assets

4.2.1. Inventories and work in progress

Inventories and work in progress section has recorded an amount of DZD 715,063 million for 2019, 73% of which represents the parent company's share, i.e. an increase of 11% compared to financial year 2018.

(In millions of DZD)	2019	2018
Gross Amount	769 405	730 316
Impairment loss	54 342	87 636
Net Amount	715 063	642 680

Inventories and work in progress mainly involve finished hydrocarbon products.
The allocation per entity is as follows:

(In millions of DZD)	2019	2018
SONATRACH JSC	520 834	458 446
NAFTAL	29 987	24 706
ENAGEO	12 370	12 956
ENTP	18 122	15 334
ENAFOR	20 026	18 701
SONATRACH RAFFINERIA ITALIANA (SRI)	81 921	82 005
Other entities (subsidiaries and affiliates)	31 802	30 533
Net Total of Inventories and work in progress	715 063	642 680
Including SONATRACH JSC	73%	71%

4.2.2. Receivables and similar assets

The receivables and similar assets item increased by DZD 1,028,472 million in 2019, i.e. 31% compared to financial year 2018.

(In millions of DZD)	2019			2018
	Gross	Impairment loss	Net	Net
Clients	635 666	26 914	608 752	519 978
Taxes	1 554 037		1 554 037	835 834
Other receivables	2 203 229	7 475	2 195 754	1 974 259
Total Receivables and similar assets	4 392 932	34 389	4 358 543	3 330 071

In this section, the clients' category, made up of 67% of Sonatrach's Jsc clients, decreased by 17%, an amount of DZD 88,774 million compared to financial year 2019.

The main trade accounts receivable and related receivables are allocated per entity, as follows:

(In millions of DZD)	2019	2018
SONATRACH JSC	415 990	353 349
SPC BVI	43 048	27 973
CASH	29 566	24 269
SONATRACH RAFFINERIA ITALIANA (SRI)	23 997	15 550
NAFTAL	14 062	26 392
GCB	11 363	6 235
Other entities (subsidiaries and affiliates)	70 726	66 211
Total Cleints & other operating receivables	608 752	519 978
Including SONATRACH JSC	68%	68%

4.2.3. Cash and near cash

Cash and near cash item decreased by DZD 1,015,460 million, i.e. a -59% change during financial year 2019. Negative change in cash and near cash is justified by the fall in hydrocarbon revenues, as well as the conversion into treasury bonds of the repayment of the differential on fuel imports obtained in 2018.

(In millions of DZD)	2018	Movement	Translation difference	Entry in the scope of consolidation	change in the scope of consolidation	Other changes	2019
Banks	1 681 677	-1 004 629	593	1 074	73	-	678 788
Marketable securities	20 678	-9 334	81	-	-	-	11 425
Deposits in transit	12 551	-2 135	-	-	-	-	10 415
Term deposits exceeding 3 months	2 902	-2 004	-	-	-	-	897
Accrued interest	2 014	-120	-	-	-	-	1 894
Cash, Postal current accounts	5 055	271	-	-	51	-	5 377
Cash (Gross)	1 724 877	(1 017 952)	674	1 074	124	-	708 796
Cash (Prov)	1 949	(647)	26	-	-	-	1 329
Cash (Net))	1 722 928	(1 017 306)	648	1 074	124	-	707 468

The allocation of cash and near cash by entity is as follows:

(In millions of DZD)	2019	2018
SONATRACH JSC	223 431	1 256 611
AIE HOLDING	10 072	6 514
NAFTAL	168 644	170 882
SOALKIM HOLDING	26 624	5314
AEC	12 661	6 862
KAHRAMA	11 610	10 465
ENAGEO	12 671	7 942
ENGTP	13 409	12 915
ENSP	18 555	14 810
ENTP	17 085	16 620
ENAFOR	16 772	8 630
SIHC HOLDING	14 841	14 623
SIPEX	12 606	13 235
SPC BVI	19 620	40 777
Other entities (subsidiaries and affiliates)	128 866	136 726
Total Cash	707 468	1 722 928
Including SONATRACH JSC	32%	73%

5. ANALYSIS OF LIABILITIES ACCOUNTS

5.1. Shareholders' equity

Consolidated shareholders' equity is amounting to DZD 7,909.23 billion and consists of:

1. Share Capital : DZD 1,000 billion.
2. Consolidated reserves: DZD 6,535.65 billion.
 - Group reserves : DZD 1,091.79 billion.
 - Minority reserves: DZD 14.29 billion.
3. Consolidated net income: DZD 373.59 billion, composed of:
 - Group share: DZD 373.13 billion.
 - Minority share: DZD 0.46 billion.
 - Translation difference on incomes: DZD -0,01 billion.

(In millions of DZD)	2019	2018	Change
Shareholders' equity	1 000 000	1 000 000	0%
Property held by the state			0%
Uncalled subscribed capital	1940		
Valuation differences	124 590	115 624	8%
Issue, merger & contribution premiums	31 667	32 898	-4%
Legal reserve	100 000	100 000	0%
Optional reserves and other reserves	5 178 495	4 914 623	5%
Adjustments resulting from changes in accounting methods			
Total shareholders' equity of SONATRACH JSC (a)	6 436 693	6 163 144	3%
Group reserves	1 091 790	919 172	-9%
Minority reserves	14 287	11 081	-4%
Consolidated reserves (b)	1 106 077	930 253	-8%
Equivalence differences (c)	-7 124	-4 018	-108%
Group result	373 135	541 051	55%
Translation difference on group income	-12	1 034	458%
Restatements & currency conversion impact on result			
Total group income	373 123	542 085	56%
Minority incomes	459	697	41%
Income of all consolidated entities (d)	373 582	542 782	56%
Net income of all consolidated entities	373 594	541 748	55%
Total of Shareholders equity (a)+(b)+(c)+(d)	7 909 228	7 632 162	4%

5.2. Non-current liabilities

Non-current liabilities recorded an amount of DZD 718,288 million in 2019, i.e. an increase of 19% compared to financial year 2018.

(In millions of DZD)	2019	2018
NC Loans & financial debts	186 820	165 299
Taxes (deferred and provisioned)	201 361	164 715
NC other debts & adjusting accounts	12 074	1 663
Provisions and deferred revenue	318 033	274 457
Total of Non-current liabilities	718 288	606 135

Non-current liabilities, per entity, are as follows:

(In millions of DZD)	2019	2018
SONATRACH JSC	435 561	371 113
NAFTAL	105 968	91 035
HYPROC SHIPPING COMPANY	38 892	41 275
ENAFOR	24 984	28 456
ENGTP	14 489	14 501
SPIC BV	14 193	-
GCB	14 164	13 268
SIPEX LIBYE	10 016	-
SIP HOLDING	8 618	8 206
SONATRACH-RÉ	8 527	7 904
ENTP	7 942	2 372
SBAC	6 366	6 317
ENAC	5 682	3 727
ENSP	4 289	3 026
SIHC	3 752	3 551
SONATRACH RAFFINERIA ITALIANA (SRI)	2 517	1 237
BAG	1 997	2 113
TAL	1 412	1 343
SARPI	1 267	982
ENAGEO	1 189	1 117
FORAQUA	1 187	396
HELIOS	1 079	78
Other entities (subsidiaries and affiliates)	4 197	4 118
Total non-Current liabilities	718 288	606 135
Including SONATRACH JSC	61%	61%

5.3. Current liabilities

Current liabilities include mainly payable accounts and other operating liabilities, which decreased by DZD 71,367 million, i.e. 17% compared to financial year 2018.

(In millions of DZD)	2018	Movement	Translation difference	Entry in the scope of consolidation	change in the scope of consolidation	Other changes	2019
Debts to suppliers & related accounts	419 005	(71 828)	(178)	269	147	-	347 639
Advances & deposits received on orders	28 846	6 292	15	-	1 071	-	36 224
Reductions, Rebates and discounts to be granted & other credit notes to be establish	6 028	7 995	33	-	-	-	14 056
Workforce debts	41 453	5 488	1	-	0	-	46 942
Employees related debts	15 396	3 100	(3)	1	(0)	-	18 493
Suppliers & other operating debts	510 729	(48 953)	(133)	270	1 219	-	463 354

6. ANALYSIS OF THE PROFIT AND LOSS ACCOUNT

The consolidated expenses and income for 2019 are respectively about DZD 6,141,487 million and DZD 6,466,328 million. The net profit of all consolidated entities amounted to DZD 373,594 million, in which the share of the minority shareholders is DZD 459 million.

Net income of the Group and minority interests' share decreased respectively by 55 % and 41% compared to financial year 2018. This situation (group's share) is mainly due to the decrease in the parent company's income.

The net result per entity is as follows:

(In millions of DZD)	2019	2018
SONATRACH JSC	312 268	389 376
NAFTAL	26 230	18 701
AOA	9 565	14 629
SNTM HYPROC	6 245	6 196
SKH	6 060	1 628
TG PERU	5 767	5 732
SH PEROU	5 697	8 815
SIHC HOLDING	5 575	-1 558
KAHRAMA	5 384	5 428
ENAGEO	5 258	7 226
SPC BVI	5 150	3 110
MEDGAZ	5 145	5 210
ENSP	5 076	5 668
SKS	4 730	3 291
Other entities (subsidiaries and affiliates)	-35 015	67 599
Total	373 135	541 051
Including SONATRACH JSC	84%	72%

6.1. The Products

6.1.1. Production of the financial year

This item decreased by DZD 218,573 million, i.e. a 4% drop compared to 2018.

6.1.2. Turnover

The consolidated turnover reached DZD 5,537,884 million for 2019, 73% of which is achieved by the parent company, Sonatrach, that is 17% less compared to the financial year 2018.

Consolidated sales by entity are as follows:

(In millions of DZD)	2019	2018
SONATRACH JSC	4 055 014	4 878 869
SONATRACH RAFFINERIA ITALIANA (SRI)	488 462	40 783
NAFTAL	471 957	462 777
SPC BVI	309 611	239 376
SGM	55 023	21
SH PEROU	27 677	34 488
GCB	20 911	12 904
ENGTP	18 819	19 266
TAL	11 699	9 743
SARPI	9 361	7 414
KAHRAMA	9 176	9 096
ENSP	8 941	11 005
ENTP	8 362	351
ENAC	7 065	183
Other entities (subsidiaries and affiliates)	35 806	30 183
Total	5 537 884	5 756 457
Including SONATRACH JSC	73%	85%

6.1.3. Financial incomes

The financial income account reached DZD 69,579 million in 2019, i.e. a decrease of 24% compared to the financial year 2018.

Financial incomes are mainly exchange gains, interest from various investments made with cash surpluses during the financial year, as well as income from various equity investments.

(In millions of DZD)	2019	2018
Interest income on loans & other debts	1 192	1 101
Received dividends	-28 493	9 202
Income from other financial assets	10 949	20 188
Income from operating receivables	3 025	2 886
Exchange gains & forward transactions	60 456	43 062
Other financial incomes	22 450	15 718
Financial income from participation	69 578	92 157
Net profits on disposal of non-current financial assets	-	-
Net losses on disposal of non-current financial assets	-	2
Net result from disposal of non-current financial assets	-	-2
Financial incomes	69 579	92 155

6.2. Expenses

Expenses reached DZD 6,141,487 million, compared to DZD 6,264,252 million in 2018, i.e. a decrease of 2%.

6.2.1. Total annual consumptions

Consumptions during the financial year reached DZD 2,704,992 million, that is an increase of 11% compared to the financial year 2018.

The latter include purchases consumed of goods, materials and supplies as well as services.

(In millions of DZD)	2019	2018
Consumed purchases	1 373 949	919 056
External services	1 189 187	1 376 468
Other external services	141 855	141 812
Total annual consumptions	2 704 992	2 437 336

6.2.2. Personnel expenses

Most of the Group's subsidiaries and affiliates have seen an increase in their personnel expenses, with an overall increase of 19% compared to 2018 financial year.

Personnel expenses by entity are as follows:

(In millions of DZD)	2019	2018
SONATRACH JSC	184 141	154 613
NAFTAL	47 674	39 191
ENTP	22 974	21 231
GCB	18 068	16 552
ENAFOR	17 291	15 704
ENGTP	16 295	14 725
ENAGEO	11 391	9 598
SONATRACH RAFFINERIA ITALIANA (SRI)	10 140	673
ENSP	10 058	9 350
2SP	7 525	6 482
SNTM HYPROC	5 085	4 919
TAL	4 744	4 129
ENAC	4 538	3 746
SARPI	3 702	2 677
Other entities (Subsidiaries and affiliates)	19 815	17 649
Total personnel expenses	383 440	321 239
Including SONATRACH JSC	48%	48%

6.2.3. Taxes and duties

The taxes and duties section has decreased by 24% in 2019 compared to 2018.

(In millions of DZD)	2019	2018
Taxes & duties on wages	450	432
Tax on professional activity	17 098	17 795
Property taxes	377	278
Non-recoverable taxes and duties on turnover	1 982	1 550
Taxes & duties other levies related to oil activity	1 345 731	1 790 974
Other taxes & duties	10 498	7 484
Taxes & duties	1 376 136	1 818 513

The taxes and duties account is distributed among the Group's entities as follows:

(In millions of DZD)	2019	2018
SONATRACH JSC	1 359 402	1 804 409
NAFTAL	6 245	5 825
ENTP	1 396	1 515
ENAFOR	1 337	920
ENAGEO	1 295	662
GCB	1 001	805
ENGTP	858	799
SPC BVI	571	419
ENSP	537	567
SH PEROU	356	3
ENAC	337	305
TAL	317	264
2SP	281	271
ASMIDAL	276	3
Other entities (subsidiaries and affiliates)	1 927	1 747
Total taxes and duties	1 376 136	1 818 513
Including SONATRACH JSC	99%	99%

6.2.4. Financial expenses

In 2019, financial expenses decreased by DZD 128,918 million, i.e. 19% compared to financial year 2018.

(In millions of DZD)	2019	2018
Interest expenses	8 113	4 973
Credit losses linked to shareholdings	945	5 334
Exchange losses	58 144	94 533
Net losses on disposals of current financial assets	-	22
Various financial expenses	477 334	568 591
Interests & similar expenses	544 536	673 453

Financial expenses by entity are as follows:

(In millions of DZD)	2019	2018
SONATRACH JSC	530 486	664 480
SPIC BV	3 400	411
SIPEX	2 588	1
NAFTAL	1 589	1 111
ENAFOR	1 403	1717
SNTM HYPROC	878	894
SBAC	706	690
SONATRACH RAFFINERIA ITALIANA (SRI)	659	3
SIHC HOLDING	488	2198
GCB	311	316
ENAC	300	151
ENGTP	297	294
SIPEX NIGER	238	279
SH PEROU	237	249
Other entities (subsidiaries and affiliates)	955	1 219
Total financial expenses	544 536	673 453
Including SONATRACH JSC	97%	99%

6.2.5. Incomes taxes

Income taxes increased by DZD 85,453 million, i.e. 66% more than financial year 2018.

(In millions of DZD)	2019	2018
Tax payable (fiscal integration)	25 553	28 331
Other incomes taxes	171 406	96 821
Deferred taxes assets	-18 017	-4 954
Deferred taxes liabilities	36 321	9 611
Incomes taxes	215 262	129 809

Payable taxes amounting to DZD 25,553 million, concern all the Group's subsidiaries.

Other incomes taxes amounting to DZD 171,406 million, concern mainly the oil tax registered at the parent company Sonatrach, a joint-stock company.

7. Summary of net incomes by Holding

Net incomes by Holdings are as follows:

(In millions of DZD)	Consolidated net income		Net income group share		Minority interests	
	2019	2018	2019	2018	2019	2018
SVH - Sonatrach Hydrocarbon Valorisation	47 147	38 965	47 147	38 965	-	-
SPP – Sonatrach Parapetrolic	26 619	33 663	26 496	33 366	123	297
SOALKIM - Sonatrach Al Kimia (Chemicals)	16 004	35 261	15 768	35 017	236	244
AIE - Sonatrach External Industrial Activities	7 176	13 444	7 176	13 444	-	-
SGS - Sonatrach Management and Support Services	2 063	-1 371	2 063	-1 371	-	-1
SIP - Sonatrach Investment and Participation	-733	2 296	-916	2 010	183	285
SIHC - Sonatrach International Holding Corporation	-42 022	24 034	-42 022	24 034	-	-

8. Certification of 2019's Consolidated Accounts of SONATRACH Group

Certification of the Statutory Auditors

Members of the Ordinary General Assembly,

We have the honor to report to you on the audit assignment we performed as Statutory Auditors.

We have reviewed the financial statements of Sonatrach group as approved by the Board of Directors of your Company for the 2019 financial year, with a total assets / liabilities balance of Thirteen trillion five hundred twenty-two billion three hundred forty-six million two hundred twenty-three thousand ninety-seven dinars and thirty-six cents (13,522,346,223,097.36 DZD) and a net profit of Three hundred seventy-three billion one hundred thirty-four million five hundred three thousand seven hundred ninety-nine dinars and thirteen cents (373,134,503,799.13 DZD).

Our various control tasks, mainly based on surveys, cross-checks and techniques that we deemed most appropriate, were carried out in accordance with the rules of due diligence.

Given the results of this work, we certify, subject to taking into account remarks and observations made, and assumption of responsibility for the physical inventory aspects of the assets of the Group's entities, that the consolidated financial statements of the SONATRACH group presented are in their significant aspects and with respect to the rules and accounting principles of the Algerian Financial System, which are sincere and regular and give a true and fair view of the financial position of your group for the year closed on December 31st; 2019.

June 30th; 2020

The Statutory Auditors

Signature and stamps affixed



سوناطراك



sonatrach

Direction Générale
Djenane El Malik, Hydra, Alger, Algérie
Tél : +213 23 48 30 30
www.sonatrach.dz

